

Article

# Cytogenetics, Typification, Molecular Phylogeny and Biogeography of *Bentinckia* (Arecoideae, Arecaceae), an Unplaced Indian Endemic Palm from Areceae

Suhas K. Kadam <sup>1,†</sup>, Rohit N. Mane <sup>2,3,†</sup>, Asif S. Tamboli <sup>1</sup>, Sandip K. Gavade <sup>4</sup>, Pradip V. Deshmukh <sup>2</sup>, Manoj M. Lekhak <sup>2</sup>, Yeon-Sik Choo <sup>1</sup> and Jae Hong Pak <sup>1,\*</sup>

<sup>1</sup> Research Institute for Dok-do and Ulleung-do Island, Department of Biology, School of Life Sciences, Kyungpook National University, Daegu 41566, Republic of Korea

<sup>2</sup> Angiosperm Taxonomy Laboratory, Department of Botany, Shivaji University, Kolhapur 416004, India

<sup>3</sup> Department of Botany, Rayat Shikshan Sanstha's, Balwant College, Vita 415311, Sangli, India

<sup>4</sup> Department of Botany, Shri Swami Vivekanand Shikshan Sanstha's, Dattajirao Kadam Arts, Science and Commerce College, Ichalkaranji 416115, Maharashtra, India

\* Correspondence: jhpak@knu.ac.kr

† These authors contributed equally to this work.

**Simple Summary:** *Bentinckia* is an Indian endemic genus belonging to the tribe Areceae (Arecaceae). This genus contains two species, *B. condapanna* and *B. nicobarica*, and both need to be conserved as they come under the threatened category. *Bentinckia*, along with nine genera, remains unplaced in Areceae. The members of the unplaced Areceae show characteristics corresponding to all the subtribes. Therefore, morphologically it is difficult to assign any subtribes to these genera. Many molecular phylogenetic analyses have reported the relationships within Areceae. However, all of these are unable to show confident position and support for the species. In the present article, we constructed the molecular phylogeny of Areceae based on an appropriate combination of chloroplast and nuclear loci that satisfactorily depicts the phylogenetic positions of all species from Areceae. Phylogeny and evolutionary history disclose that *Bentinckia* together with unplaced *Clinostigma* and *Cyrostachys* show a close relationship with the subtribe Arecinae and might have originated in Eurasia and India. In addition, this study reports a taxonomic revision of *Bentinckia*. In addition, it provides a new chromosome number (cytotype), i.e.  $2n = 30$  for *B. condapanna*. This study will form the very basis for assessing and refining the systematic position of all the species from the tribe Areceae.

**Abstract:** *Bentinckia* is a genus of flowering plants which is an unplaced member of the tribe Areceae (Arecaceae). Two species are recognized in the genus, viz. *B. condapanna* Berry ex Roxb. from the Western Ghats, India, and *B. nicobarica* (Kurz) Becc. from the Nicobar Islands. This work constitutes taxonomic revision, cytogenetics, molecular phylogeny, and biogeography of the Indian endemic palm genus *Bentinckia*. The present study discusses the ecology, morphology, taxonomic history, distribution, conservation status, and uses of *Bentinckia*. A neotype was designated for the name *B. condapanna*. Cytogenetical studies revealed a new cytotype of *B. condapanna* representing  $2n = 30$  chromosomes. Although many phylogenetic reports of the tribe Areceae are available, the relationship within the tribe is still ambiguous. To resolve this, we carried out Bayesian Inference (BI) and Maximum Likelihood (ML) analysis using an appropriate combination of chloroplast and nuclear DNA regions. The same phylogeny was used to study the evolutionary history of Areceae. Phylogenetic analysis revealed that *Bentinckia* forms a clade with other unplaced members, *Clinostigma* and *Cyrostachys*, and together they show a sister relationship with the subtribe Arecinae. Biogeographic analysis shows *Bentinckia* might have originated in Eurasia and India.

**Keywords:** Arecaceae; *Bentinckia*; biogeographic analysis; karyomorphology; molecular phylogeny; typification



**Citation:** Kadam, S.K.; Mane, R.N.; Tamboli, A.S.; Gavade, S.K.; Deshmukh, P.V.; Lekhak, M.M.; Choo, Y.-S.; Pak, J.H. Cytogenetics, Typification, Molecular Phylogeny and Biogeography of *Bentinckia* (Arecoideae, Arecaceae), an Unplaced Indian Endemic Palm from Areceae. *Biology* **2023**, *12*, 233. <https://doi.org/10.3390/biology12020233>

Academic Editor: Lorenzo Peruzzi

Received: 18 December 2022

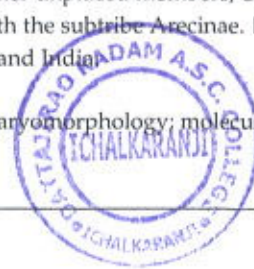
Revised: 28 January 2023

Accepted: 29 January 2023

Published: 1 February 2023



Copyright: © 2023 by the authors. Licensee MDPI, Basel, Switzerland. This article is an open access article distributed under the terms and conditions of the Creative Commons Attribution (CC BY) license (<https://creativecommons.org/licenses/by/4.0/>).





## 1. Introduction

Areaceae (Palmae), a monocotyledonous family, is classified into five subfamilies, namely Arecoideae Burnett, Coryphoideae Griff., Ceroxyloideae Drude, Calamoideae Griff., and Nypoideae Griff. Arecoideae is the largest and the most diverse subfamily [1]. Approximately 60% of the palm genera (107 out of 188) and more than 50% of species (ca. 1300 out of 2585) belong to this group. The members of Arecoideae are distributed throughout the tropics and subtropics, occurring mainly in rainforests and to a lesser extent in some seasonally dry habitats. Some species belonging to Arecoideae have economic importance, for example, oil palm, coconut, betel nut, and peach palm; many species are cultivated as ornamental.

The Areceae is the largest tribe among the palms considering the genera and species number [1]. Areceae represents the following characters: diminutive to robust, acaulescent, erect or rarely climbing, unarmed or armed; pinnate leaves or entire bifid, the leaflet tips entire; sheaths forming a crownshaft or crownshaft absent; infrapinnate or interfoliar inflorescences, spicate to highly branched; inflorescence bracts usually but not always comprising a prophyll and a single peduncular bract; flowers borne in triads at the base, paired or solitary staminate flowers or pits in sunk; pistillate flowers with petals distinct or connate basally, valvate distally; staminodes distinct, or very rarely connate in a conspicuous ring; pseudomonomerous gynoecium; fruit remains with basal or apical stigmatic; epicarp smooth [1]. Areceae consists of 11 subtribes, 61 genera and ca. 660 species. Among these 61 genera, 10 genera with ca. 150 species have not been placed in any subtribes. These species show representative characters of Areceae and have little anatomical diversity, and their general level of variations corresponds to place them in all the subtribes [2]. These unplaced Areceae genera include monotypic *Dransfieldia*, *Dictyosperma*, *Loxococcus* and polytypic *Rhopaloblade*, *Iguanura*, *Hydriastele*, *Cyrtostachys*, *Bentinckia*, *Clinostigma*, and *Heterospatha*. Although consisting of a considerable number of species, morphological diversity within Areceae is limited, and considerable uncertainty of the phylogenetic relationships among the tribe exists. Few Areceae members can be described as massive trees, whereas many species of the genera *Iguanura* and *Pinanga*, etc., are qualified as ‘palmlets’ of the forest understorey [1].

*Bentinckia* Berry ex Roxb. is a small genus characterised by its distinct crownshafts and much-branched inflorescence with rachillae bearing flowers in laterally compressed pits [1]. It is endemic to India and comprises only two species, viz. *B. condapanna* (Figure 1) and *B. nicobarica* (Figure 2) [3] and shows disjunct distribution [4]. *Bentinckia condapanna* is only found on mountain cliffs of the southernmost Western Ghats at 1200–1900 m in the forests of Kerala and Tamil Nadu. It is a strong light demander, fog resilient, fire and drought loving, and a good colonizer. It is a very sensitive species in its regeneration process and prefers to grow in open places. The species occur well in shallow, porous soil with good drainage in first or second order streams where a continuous soil moisture regime is ensured frequent precipitation [5]. This species is medicinally important and used in the Siddha system of medicine [6]. Its terminal buds and young leaves are edible. It is cultivated as an ornamental palm in botanical gardens and parks due to its slender stem and feather-like leaves [5]. *Bentinckia nicobarica* grows at low altitudes in the humid forests of the Kamorta, Katchal, Great Nicobar, Nancowry, and Trinket Islands [3,7]. It has a small number of populations in the Nicobar group of islands and is at risk of extinction [8].





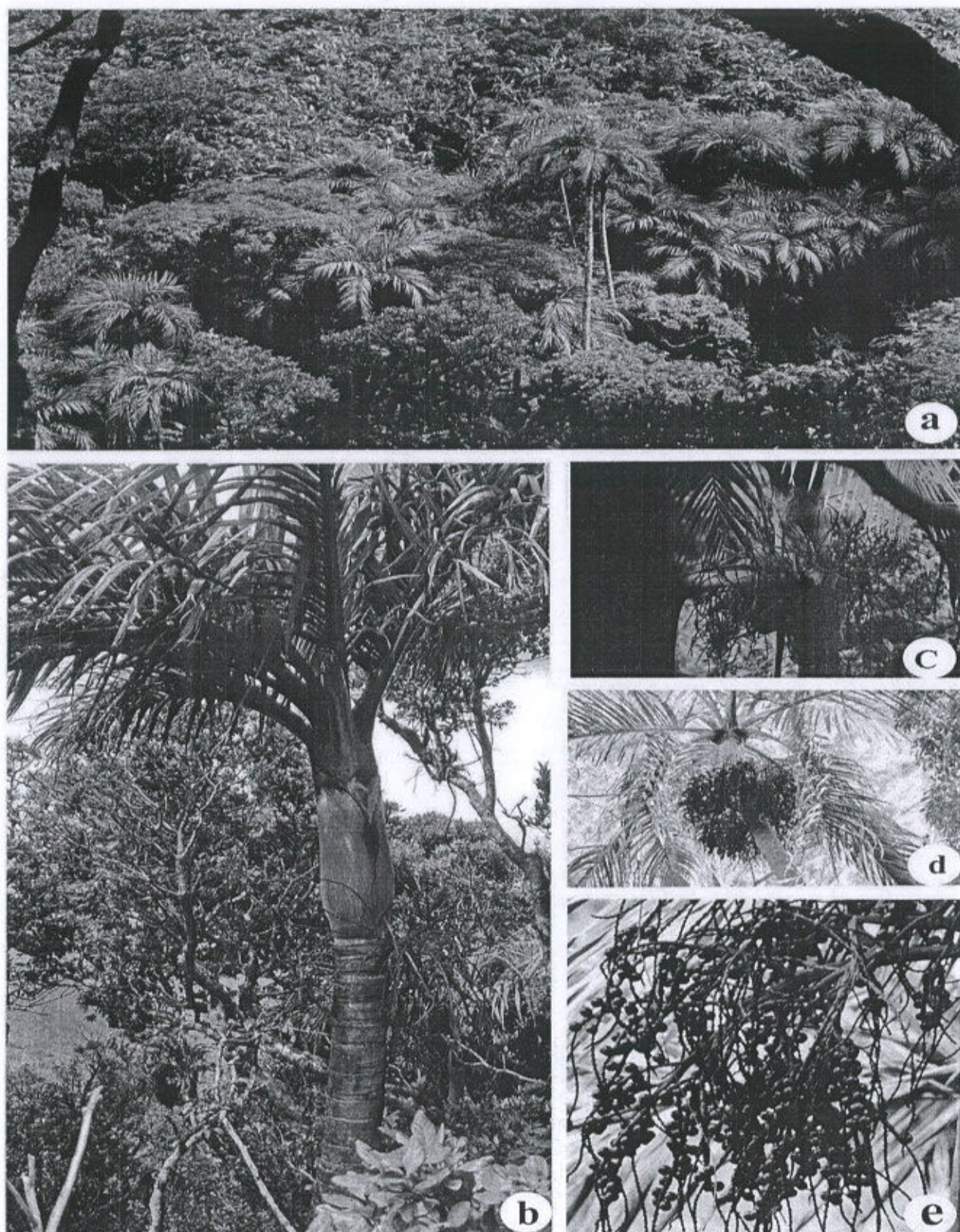


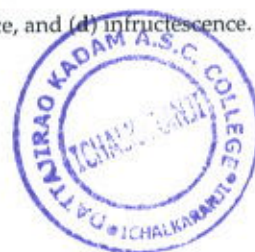
Figure 1. *Bentinckia condapanna* (a) habitat, (b) habit, (c) inflorescence, (d) infructescence, and (e) fruits.







Figure 2. *Bentinckia nicobarica* (a) habit, (b) spathe, (c) inflorescence, and (d) infructescence.





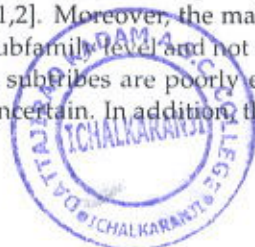
The generic name *Bentinckia* was validly published in Roxburgh's Flora Indica [9] with one species, *B. condapanna*. The name was given after Lord William Henry Cavendish Bentinck (1774–1839), who was the Governor General of India between 1828 and 1835. The second species of the genus was first described as *Orania nicobarica* Kurz in the Journal of Botany, British and Foreign [10]. Beccari [11] transferred *O. nicobarica* to the genus *Bentinckia*, i.e. *B. nicobarica* (Kurz) Becc.

*Bentinckia condapanna* has brightly coloured fruits and a floral axis. Although its new population grows drastically by seeds, these species are rarely reported from accessible forests as these are cut down for terminal shoots that native people and wild elephants eat. Deforestation for tea plantations is a reason for localised habitat on cliffs of mountains. Habitat loss and overuse are significant threats to the survival of *B. condapanna*. Its Populations in the Western Ghats are decreasing and are much restricted in distribution [12]. *B. condapanna* is particular in its habitat (on cliffs of hills) and thereby restricted in distribution. The distribution is restricted to Kerala and Tamil Nadu, including Agastyamala, Pachakkanaum, Kulathupuzha, Uppupara, Peerumedu, Peppara, Moozhiair, South Travancore, and Tirunelveli [12,13]. Basu et al. [5] reported the distribution in Tirunelveli and Travancore Hills. They examined the habitations of the species in Kalakad Mundanthurai Tiger Reserve (KMTR) (Tamil Nadu) using GPS, GIS, and stratified random sampling techniques. Further, the authors studied the growth habit, silvicultural characters, ethnobotany, places of endemism, the phytogeography parameters of field, and its phytosociological layout. Based on these outcomes, the authors concluded that *B. condapanna* is an endangered species that needs to be conserved immediately.

*Bentinckia nicobarica* grows with other palms such as *Areca triandra*, *A. catechu*, *Rhopaloblaste augusta*, and *Pinanga manii* at low altitudes in moist forests of Katchal Island. *B. nicobarica* was declared as a threatened species in its natural habitat [14]. The leading causes are habitat alteration, human intervention, expansion of agriculture, annual burning, cutting, and the depletion of natural resources. Due to restricted distribution and probable habitat loss, this palm is categorized as an endangered species in the wild population. There is an urgent need to develop some means of protecting it.

Cytogenetical data have considerable significance in plant taxonomy, and many researchers have studied the cytogenetics of palms. Although recent information on the comparative cytogenetics of the Arecaceae remains limited, no other large family of tropical woody angiosperms has been studied in better detail. To date, chromosome numbers have been published for approximately 330 species in 126 genera [1]. Chromosome morphology and genome size have been studied in only a few of these species. All reliable chromosome counts clearly show that diploid chromosome numbers in palms range from  $2n = 26$ –606 (*Chamaedorea pumila*  $2n = 26$  and *Voanioala gerardii*  $2n = 606$ ) [1]. Supernumerary chromosomes have also been recorded in *Chelyocarpus*, *Chamaerops*, *Trachycarpus*, *Pritchardia*, and *Desmoncus* [15–17]. Chromosome numbers are typically uniform within genera and sometimes within larger groups. However, there are well-documented cases of chromosome number variations within *Phoenix*, *Chamaedorea*, *Ravenea*, and *Dypsis*. In the subfamily Arecoideae, chromosome counts span the entire range of palm diploid chromosome numbers ( $2n = 26$ –606); however,  $2n = 32$  appears to be the most common number. Although the subfamily Arecoideae is large and morphologically diverse, many studies typically reported  $2n = 32$  chromosome numbers. Arecoideae chromosomes were dominantly metacentric to submetacentric. Sharma [18] and Read [19] reported  $2n = 32$  chromosomes in *Bentinckia condapanna* and *B. nicobarica*, respectively.

In addition, even after being the oldest monocots to appear in fossil records around 95 million years ago, the relationship within the tribe Areceae is ambiguous [1]. Numerous molecular studies on Areceae have been reported; however, all these reports have been unable to obtain well-resolved molecular phylogeny [1,2]. Moreover, the main focus of these studies has been classification at the family and subfamily level and not at the tribe level of Areceae. Hence, the relationships within the subtribes are poorly established and the monophyly of some of the subtribes remains uncertain. In addition, the position





of unplaced members of Areceae has also remained obscure. The basic morphological variation and anatomical diversity among unplaced Areceae correspond to all the subtribes. Therefore, incorporating these species into any particular subtribe is a challenging task. Strong morphological and molecular phylogenetic support is necessary to assign the subtribes to unplaced Areceae. Considering all these aspects, it is clear that there is a need to construct a well-resolved molecular phylogeny of Areceae to resolve taxonomic issues.

The current paper provides taxonomic revision, cytogenetics, and molecular phylogeny of *Bentinckia*. Molecular phylogeny of Areceae is reported based on PRK, RPB2, *accD*, *rpoC1*, *rbcL*, *rps16*, *trnL-F*, *matK*, and *ndhF* regions. The phylogenetic position and biogeography of unplaced members of Areceae are also discussed.

## 2. Materials and Methods

### 2.1. Taxon Sampling

Specimens for both species of *Bentinckia*, viz. *B. condapanna* and *B. nicobarica*, were collected from the Kerala and Kolkata Botanical Gardens, India, respectively. Data for species such as *Arenga wightii* Griff., *A. pinnata* (Wurmb) Merr., *Trachycarpus takil* Becc., and *Hyphaene dichotoma* (D.White bis ex Nimmo) Furtado. were adapted from our previous study [20]. The collection locality of *Bentinckia* is shown in Figure 3. The voucher specimens were collected and submitted to SUK (Department of Botany, Shivaji University, Kolhapur, Maharashtra, India). Herbarium preparation of all specimens followed the protocol reported by Jain and Rao [21]. Plant identification was based on consultation of the relevant literature [3] and the description provided in protologue and type specimens. We constructed a dataset of 67 taxa representing 63 species of the tribe Areceae and 4 of Coryphoideae (outgroup) (Supplementary File S1). This dataset was created by combining sequences produced in the present study and extracted sequences from the NCBI database. The created dataset covers the sampling of all the subtribes and unplaced members of the tribe Areceae.

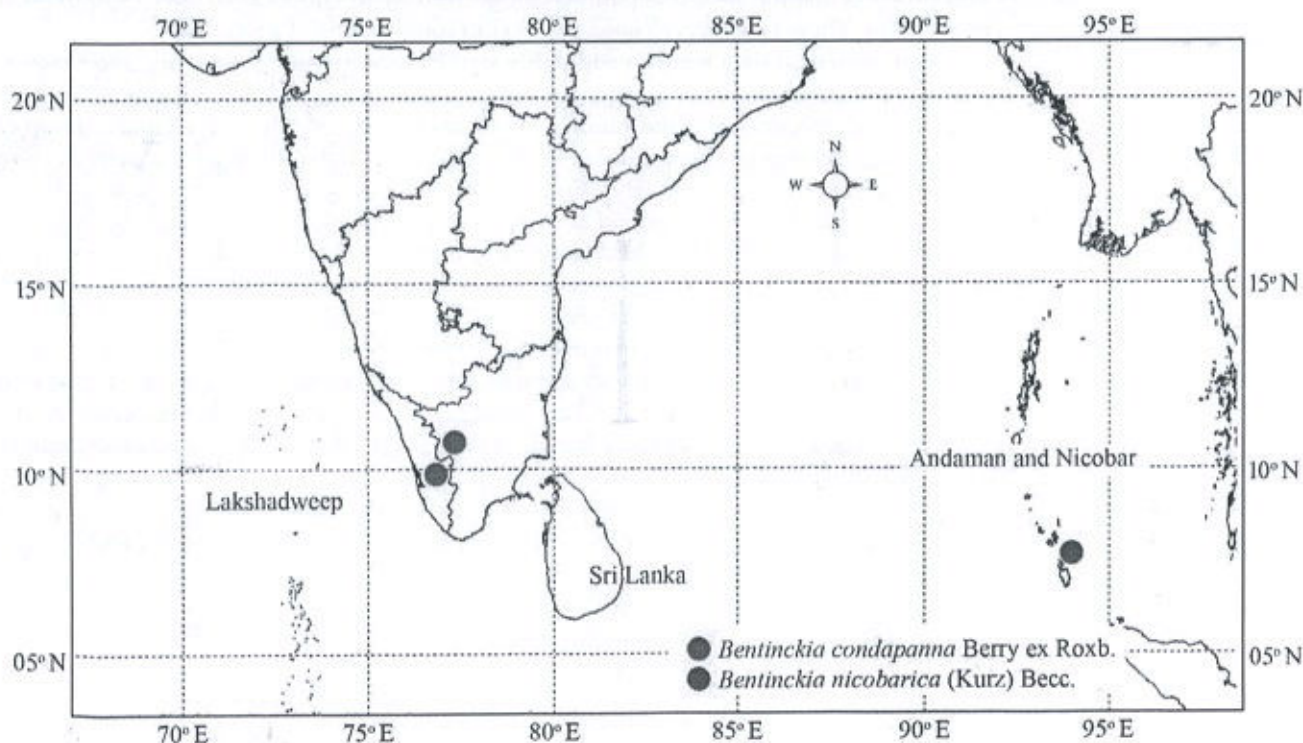


Figure 3. Distribution map of *Bentinckia condapanna* and *B. nicobarica*.





## 2.2. Cytogenetics

A wild population of sampled *Bentinckia* (fruits and seeds) was used for cytological study. The chromosome preparation was carried out using methods described by Mane and Yadav [22]. Well-spread chromosomes were photographed using a Leica DM 2000. Ten plates of well-segregated metaphase chromosomes were assigned for karyotype analysis as described by Levan et al. [23]. Chromosome morphology was determined by the centromeric index as:  $\text{short arm} \times 100 / \text{total length of the chromosome}$ . Homologous chromosomes were paired by centromeric index and length. The length of a chromosome was estimated from the mean of the total length of the chromosome. Mean chromosome length (MCL) and the sum of lengths of all chromosomes of the complement (THL) were also calculated. Comparative karyograms were prepared for both species. The degree of karyotype asymmetry was determined following the categories of Stebbins [24] and parameters proposed by Peruzzi & Eroglu [25], viz. the Coefficient of Variation of Chromosome Length (CV<sub>CL</sub>), Coefficient of Variation of Centromeric Index (CV<sub>CI</sub>) and Mean Centromeric Asymmetry (M<sub>CA</sub>).

## 2.3. DNA Extraction, PCR, and Sequencing

DNA from the fresh green leaves of *Bentinckia condapanna* and *B. nicobarica* was extracted using a modified CTAB method reported by Paterson et al. [26]. The PCR amplification of *matK*, *ndhF*, *rbcL*, *RPB2*, *rps16*, and *PRK* genes was carried out as mentioned in a previous study [20]. The sequencing of amplified loci were carried out at Macrogen, Inc. (Republic of Korea). The obtained accession numbers of *accD*, *matK*, *PRK*, *ndhF*, *rbcL*, *RPB2*, *rpoC1*, *rps16*, and *trnL-F* gene sequences used in the construction of Areceae phylogeny are mentioned in Table S1.

## 2.4. Phylogenetic Analysis

The sequence analysis was done using Sequencer v. 5.1. Multiple sequence alignment of individual genes was carried out in MEGA 11 [27] using the MUSCLE [28] program. All the alignments were refined using a Gblocks server [29].

We used ML and BI methods to construct phylogenetic trees of combined (nrDNA + cpDNA) datasets. The jModelTest 2 program [30] was used to select best-fit nucleotide substitution models under AIC. The suggested best-fit model (TVM + I+G) was not present in the MrBayes. Hence, we chose the second model GTR + I+G for the construction of phylogenies. BI phylogeny was constructed in MrBayes v.3.2.7 [31] with similar parameters described in our previous study [20]. ML analysis was also carried out based on the same best-fit model using the IQ tree via IQ tree web server [32]. The number of bootstrap replications was kept at 1000 replicates to assess the robustness of the nodes.

## 2.5. Biogeographic Analysis

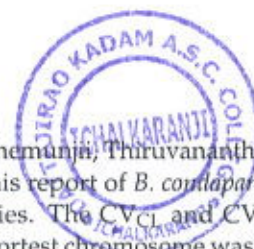
Biogeographic areas were defined considering the earlier biogeographic studies and distribution of all Areceae species [33,34]. The distribution range of Areceae was coded as follows: (A) Eurasia up to Wallace's Line and the Andaman and Nicobar Islands, (B) India and Sri Lanka, (C) Indian Ocean Islands and Madagascar, and (D) the Pacific (areas east of Wallace's Line and Australia). The S-DIVA analysis was performed on an all-compatible Bayesian tree in RASP v 4.2 [35]. To obtain trustworthy results of biogeographic analysis, 1332 binary trees were used to run S-DIVA.

## 3. Results

### 3.1. Cytogenetics

#### 3.1.1. *Bentinckia Condapanna* Berry Ex Roxb

Our study showed that *B. condapanna* collected from Chemunji, Thiruvananthapuram, Kerala had  $2n = 30$  chromosomes (Figure 4a) (Table 1). This report of *B. condapanna* with  $2n = 30$  chromosomes forms a new cytotype for the species. The CV<sub>CL</sub> and CV<sub>CI</sub> were observed at 18.18 and 8.05, respectively. The length of the shortest chromosome was 1.48  $\mu\text{m}$





and the longest chromosome was 3.00  $\mu\text{m}$ . Haploid chromosome length was 34.04  $\mu\text{m}$ . The karyotype formula of this species consisted of 15 median pairs. The karyotype of this species was classified as Stebbins 4B asymmetry class.  $M_{CA}$  was 14.05. The karyogram is depicted in Figure 4c.

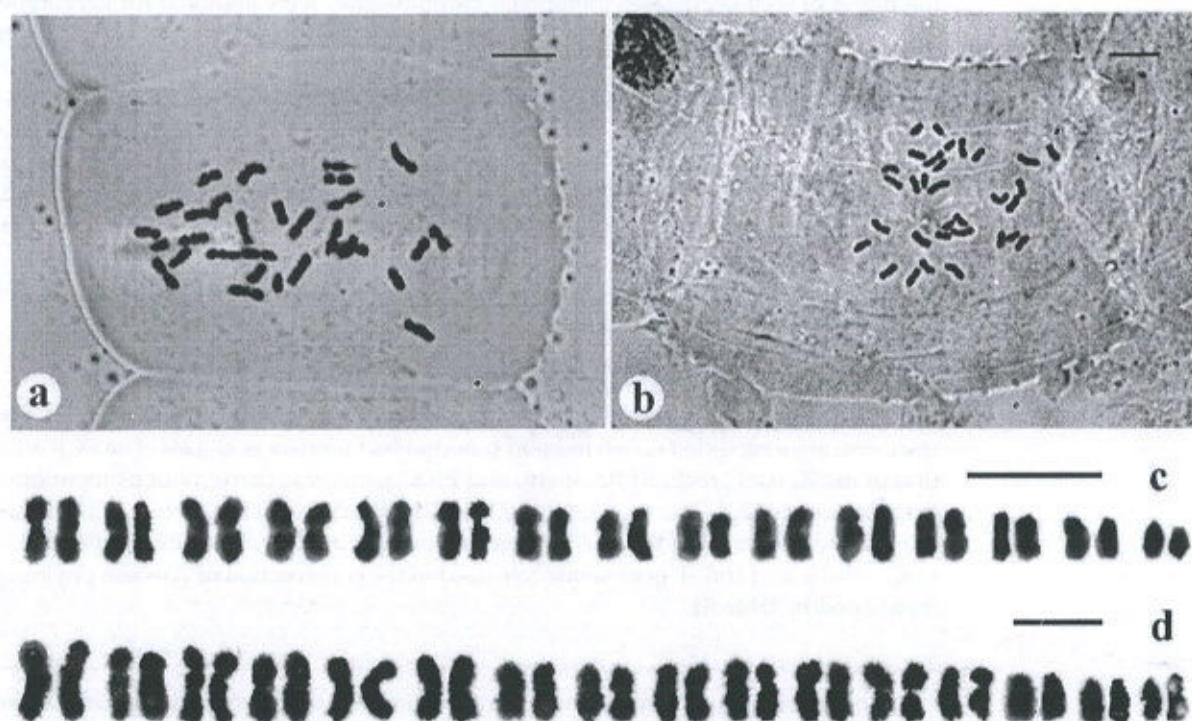


Figure 4. Mitotic metaphase chromosomes and karyograms. (a) and (c) show *Bentinckia condapanna* ( $2n = 30$ ); (b) and (d) show *B. nicobarica* ( $2n = 32$ ). Scale bars = 5  $\mu\text{m}$ .

Table 1. Comparative karyotypes of *Bentinckia condapanna* and *B. nicobarica*.

	<i>B. condapanna</i>	<i>B. nicobarica</i>
$2n$	30	32
Total haploid chromosome length (THCL $\pm$ SE ( $\mu\text{m}$ ))	34.04 $\pm$ 0.59	25.83 $\pm$ 0.40
Haploid karyotype formula	15m	9m + 7sm
Coefficient of Variation of Chromosome Length (CV <sub>CL</sub> )	18.18	27.17
Coefficient of Variation of Centromeric Index (CV <sub>CI</sub> )	8.05	11.17
Mean Centromeric Asymmetry ( $M_{CA}$ )	14.05	22.02
Shortest chromosome (S $\pm$ SE ( $\mu\text{m}$ ))	1.48 $\pm$ 0.34	0.91 $\pm$ 0.25
Longest chromosome (L $\pm$ SE ( $\mu\text{m}$ ))	3.00 $\pm$ 0.25	2.30 $\pm$ 0.16
Mean chromosome length (MCL $\pm$ SE ( $\mu\text{m}$ ))	1.62 $\pm$ 0.59	1.61 $\pm$ 0.11
Longest to shortest chromosome ratio (R)	2.03	2.52
Stebbins category (St)	4B	3B

### 3.1.2. *Bentinckia Nicobarica* (Kurz) Becc

Our study showed that *B. nicobarica* had a diploid chromosome number of  $2n = 32$  (Figure 4b) (Table 1). The CV<sub>CL</sub> and CV<sub>CI</sub> were observed at 27.17 and 11.17, respectively. The shortest chromosome length was 0.91  $\mu\text{m}$ , and the longest chromosome was 2.30  $\mu\text{m}$  in length. Haploid chromosome length was 25.83  $\mu\text{m}$ . The karyotype formula of this species consisted of nine median pairs and seven submedian pairs. The karyotype of this species was classified as Stebbins 3B symmetry class.  $M_{CA}$  was 22.02. The karyogram is depicted in Figure 4d.





### 3.2. Molecular Phylogeny of Areceae

The combined matrix of plastid and nuclear loci was used to construct the Maximum Likelihood and Bayesian Inference molecular phylogeny of the tribe Areceae. The aligned sequence dataset of combined nuclear + chloroplast includes 67 genera covered of 7026 characters (Supplementary Material S1). The constructed phylogeny based on the combined dataset resolves nine subtribes with strongly supported clades, including Archontophoenicinae (PP = 1 and BS = 92), Ptychospermatinae (PP = 1 and BS = 100), Laccospadicinae (PP = 1 and BS = 100), Clinospermatinae (PP = 1 and BS = 100), Carpoxylininae (PP = 1 and BS = 100), Verschaffeltinae (PP = 1 and BS = 96), Dypsidinae (PP = 1 and BS = 100), Arecinae (PP = 1 and BS = 100), and Oncospermatinae (PP = 1 and BS = 100) (Figure 5). However, Basseliniinae and Rhopalostylidinae were clustered in a single group. In addition, both sampled *Bentinckia* species grouped together and formed a clade with other unplaced Areceae.

### 3.3. Ancestral Area Reconstruction

Ancestral area reconstruction of the tribe Areceae was performed using S-DIVA method. The reconstruction based on the combined datasets (Nuclear + Chloroplast) showed a Maximal S-DIVA value of 5099.00 (Figure 6). Node 129 signifies an equal probability of Eurasia (A), India and Sri Lanka (B), Indian Ocean Islands and Madagascar (C), and the Pacific (D) to be an origin of the tribe Areceae. Biogeography analysis showed that Eurasia might be a place of origin of the sampled genus *Bentinckia*. The group of unplaced Areceae containing *Bentinckia*, *Clinostigma*, and *Cyrtostachys* also originated in Eurasia. The other genus, *Iguanura*, originated in Eurasia and the Indian Ocean with 100% probability. The origin of the genus, *Hydriastele*, was found to be in the Indian Ocean and the Pacific. The group of unplaced Areceae IV containing *Dictyosperma* and *Rhopaloblaste* diverged from the rest of the Indian Ocean clade at the Indian Ocean, Eurasia, and the Pacific and distributed into the Indian Ocean. The origin of *Dransfieldia* and *Heterospathe* might be the Pacific and the Indian Ocean and the Pacific, respectively. The genus *Loxococcus* might have originated from India and the Pacific (Figure 6).





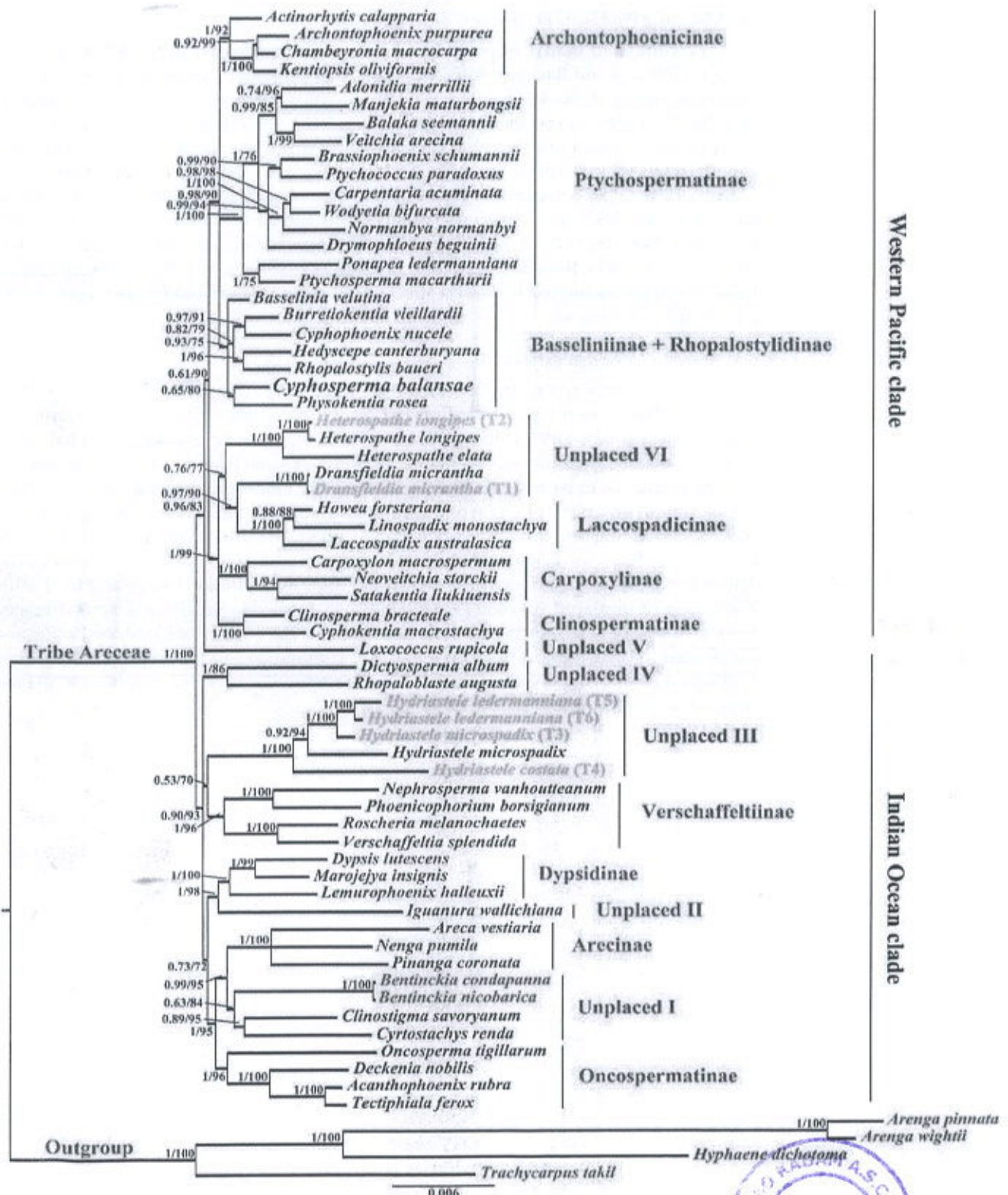


Figure 5. Bayesian phylogeny of the tribe Areceae based on a combined data matrix. BI posterior probability and MI bootstrap values (BI PP/ML BS) are given in front of respected branches. Red colour represents sampled species whereas blue colour represents revised names of species.



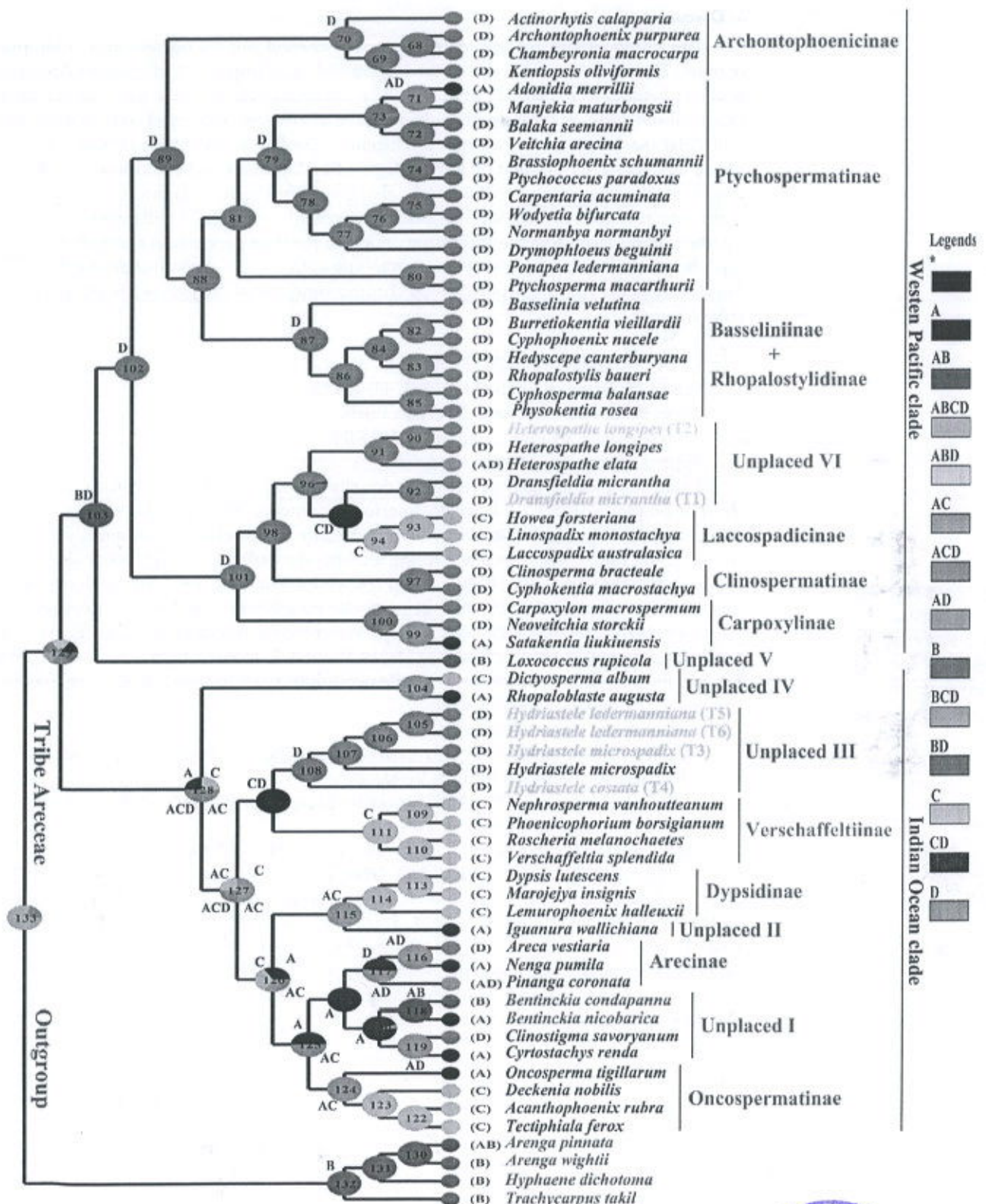


Figure 6. Biogeographic analysis of Areceae based on the Bayesian all compatible groups tree. \* (Black colour), ranges with probabilities < 5% are hidden and lumped together and reported as



#### 4. Discussion

The Phylogenetic analysis of Areceae was carried out on nuclear and chloroplast regions. The tribe Areceae is one of the largest and most important tribes from Arecaceae. Several attempts were carried out to find the relationships between the tribe, but it remains poorly understood. In the current study, we have discovered the correct combination of the molecular marker to achieve a better phylogenetic resolution in the tribe Areceae. By using the same dataset, we studied on the phylogenetic placement and evolutionary history of unplaced Areceae members. This study also gives phylogenetic support to the previous systematic revisions carried out in unplaced Areceae. In addition, it will help to resolve the question of unplaced Areceae and future doubts in the tribe Areceae. In addition, this study reports a taxonomic revision and a new cytotype with  $2n = 30$  chromosomes for *Bentinckia*. This study is the first report of  $2n = 30$  chromosomes from the genus *Bentinckia* and the tribe Areceae.

##### 4.1. Taxonomic Treatment of *Bentinckia*

*Bentinckia* Berry ex Roxb., Fl. Ind. 3: 621 (1832).

Type: *Bentinckia condapanna* Berry ex Roxb.

*Kepleria* Mart. ex Endl., Gen. pl. 251 (1837).

Type: *Kepleria tigillaria* (Jack) Meisn.

Unarmed palms. Leaves terminal, equally pinnate, spathes numerous, two lower short incompletes, upper 2-fid. Spadix interfoliar, branched; flowers minute, monoecious or polygamous, solitary or 3-nate with the intermediate female clustered in spirally arranged form. Pits on the branches, bracts forming a 2-lipped mouth to each pit; bracteoles 2. Male flower sub symmetric, glumaceous, often reduced to ciliate scales; sepals oblong, obtuse, connate below, imbricate; petals longer, connate below into a stipes, valvate; stamens 6, anthers versatile; pistillode conical. Female flower ovoid; sepals broad, obtuse, imbricate; petals longer, convolute; staminodes 6. Ovary 3-celled, 1-ovuled; stigmas 3, recurved. Fruit 1.3–1.5 cm in diameter, subspherical. Seeds pendulous from the top of the cavity, sinuately grooved or ridged; albumen equable.

Key to the species of *Bentinckia*

1. Stem slender, up to 10 m tall, flowering branches light pink around pits, ripened fruits deep scarlet; Southern India. *B. condapanna*.

2. Stem robust, up to 20 m tall, flowering branches yellowish white, ripened fruits deep brown; Nicobar Islands. *B. nicobarica*.

*Bentinckia condapanna* Berry in Roxb., Fl. Ind. 3: 621. 1832; Griff., Calcutta J. Nat. Hist. 5 467. 1845; Griffith, Palms Brit. Ind. 160. 1850; Mart., Hist. Nat. Palm. 3: 165, 228. t. 1–39. 1823–1853; Becc. & Hook. f. in Hook. f., Fl. Brit. India 6: 418. 1892; Hook., Fl. Brit. India 6: 418. 1894; Fischer in Gamble. Fl. Madras. 1555–1556. 1931; Basu & Chakraverty, Man. Cult. Palms India, 128. 1994; David, Palms Throughout the World, 142. 1995; Renuka & Sreekumar, A field guide to the palms of India, 32–33. 2012.

Neotype (Designated here): India, Peninsular India or Travancore, s.d., N. Wallich s.n. (M0208636) (Figure 7).





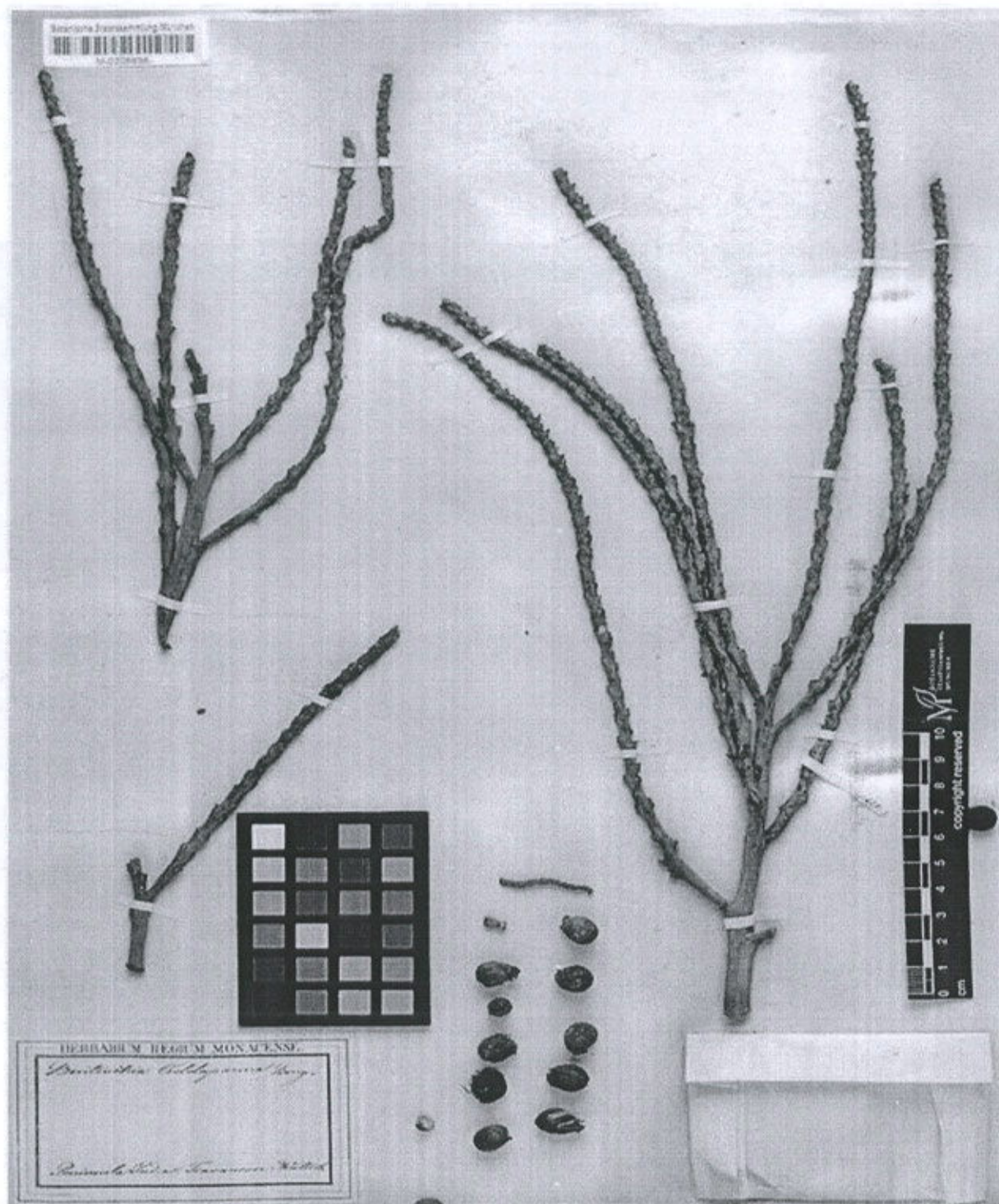
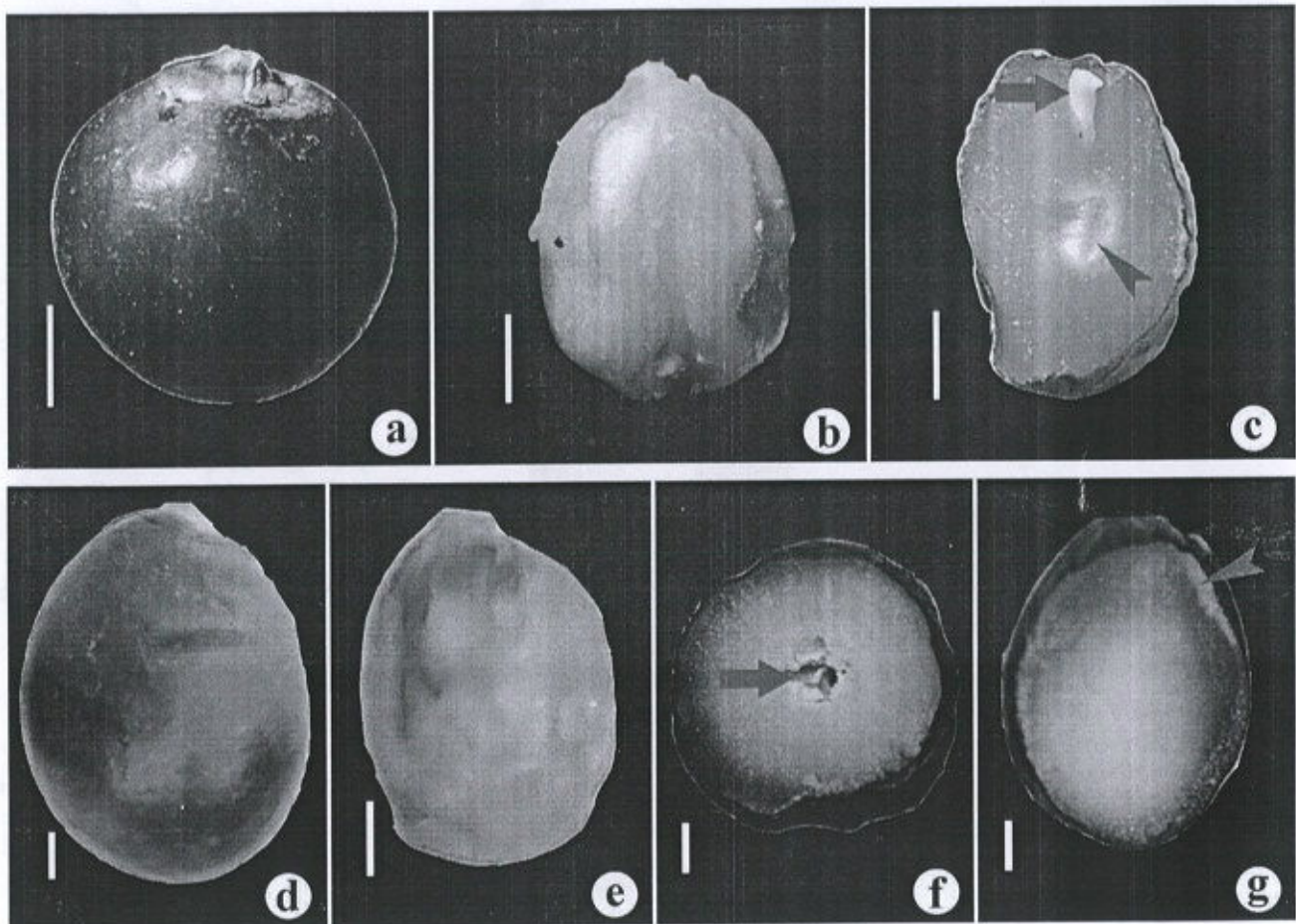


Figure 7. Neotype of *Bentinckia condapanna* Berry ex Roxb. (M0208636). © Botanische Staatssammlung München (M).

Solitary slender stemmed monoecious palm, stem erect, up to 8 m long, ca. 20 cm diameter near base; crownshaft cylindrical ca. 1 m long. Leaves pinnate, 1–1.5 m long, ascending to spreading in all directions; leaflets linear, acuminate, deep green in colour, up to 80 cm long, to 4 cm broad at middle, dupleately folded near the point of attachment; midnerve conspicuous on upper side bifurcating into long narrow lobes. Inflorescence

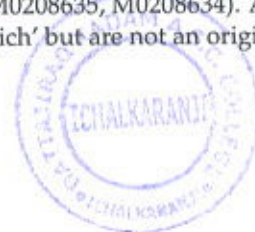


infrafoliar, decompose; prophyll and peduncular bract large bicarinate, 25–30 cm long, fall off after emergence of flower branches; peduncle flattened, deep green in colour, approximately 4.5 cm long; basal flower branches bracteate, divided into fourth order. Fruit globose to ovoid, bright chocolate coloured when ripe, 1.3–1.5 cm in diameter, seed shining brown, conspicuously grooved adaxially and laterally; endosperm homogenous. Seeds fleshy pendulous in fruit cavity, suspended from the top, grooved and ringed; albumen is horny. Seeds ovate to oblong, conspicuously grooved, convex on one side, ribbed. Embryo is closer to apex, slightly lateral (Figure 8a–c).



**Figure 8.** Fruits and seeds in *Bentinckia* species. *B. condapanna* (a) fruit, (b) seed, and (c) cross section of seed. Arrow shows apical embryo and arrowhead horny albumen. Scale bars = 0.2 cm. *B. nicobarica* (d) fruit (e) seeds, and (f,g) cross section of seed. Arrow shows ribbed albumen and arrowhead apical embryo. Scale bars = 0.2 cm.

**Nomenclatural Note:** The name *Bentinckia condapanna* Berry ex Roxb. was initially proposed by Berry [9] and was validated by Roxburgh [9] in his *Flora Indica*. In the protologue, Roxburgh [9] stated that Dr. Berry found this plant species in the mountains of Travancore. Berry was a surgeon in the East India Company in Madras and was superintendent of the Company's Cactus Garden at Marmalong in 1790. It is unclear whether Berry sent the plant to Roxburgh at Calcutta Botanical Garden, and whether it grew well there and Wallich made the specimens or not. We could not locate Berry's specimens anywhere. However, while searching, we could locate six specimens of *B. condapanna* in M (M0208631, M0208632, M0208633, M0208636, M0208635, M0208634). All these specimens bear a label 'Peninsula Ind. or. Travancore Wallich' but are not an original material for the





name *Bentinckia condapanna*. Since no original material appears to be extant, the Wallich specimen (M0208636) in M is chosen here as the neotype.

**Etymology:** The specific epithet 'condapanna' was derived from the local terms 'conda', used to describe the characteristic casual hairstyle in the local language that resembles opened inflorescence of the palm, and 'pana', which designates a colloquial term for palm.

**Distribution:** India (Kerala and Tamil Nadu).

**Habitat:** Grows only in the steep slopes of evergreen forests. Locally common on rocky cliffs between 1000 and 1900 m above sea level.

**Local Names:** Malayalam (Kantal, Kanthakamugu, Kantha-kamugu, Kanthal, Parapakku, Vareikamuku); Tamil (Kantha Panai, Varei Kamugu, Varukamuvu).

**Common Name:** Hill Areca nut.

**Uses:** The palm heart is edible; inflorescences are used in religious ceremonies by the tribal people; the trunk is used for construction purposes; and planted as an ornamental species.

**Conservation Status:** Vulnerable [3,36].

**Note:** This species is reported to be rare; distribution in the Western Ghats is restricted to the south Palakkad gap; mainly in the mountains of Agasthyamala, Peerumedu, and the Palani Hills [3]. Basu [14] has enlisted this plant under the rare category in his Red Data Book on Indian plants. The World Conservation Monitoring Centre (1996) also considered the species in the rare category. However, a recent field survey assessed the species as Endangered (EN)-A1c, B2a, bi, ii, iii, CI, E. [5].

**Specimens examined:** INDIA. Kerala: Quilon district, Ponnambala medu, 15 December 1981, C. N. Mohanan 72826 (CAL); Vallakkadavu, Peerumedu, Idukki, 19 October 1996, P. V. Anto 7325 (KFRI); Pullupara, Vallakadav, 20 November 2001, V. B. Sreekumar & V. V. Rangan 7606 (KFRI); Tamil Nadu: Kanyakumari district, Upper kodayar, 7 August 1977, A. N. Henry 49651 (CAL); Salem district, botanical garden, Botanical Survey of India, Yercaud, 10 August 2019, R. N. Mane 144 (SUK).

*Bentinckia nicobarica* (Kurz) Becc. Annales du Jardin Botanique de Buitenzorg 2: 165. 1885; Becc. & Hook. f. in Hook. f. Fl. Brit. India 6:418. 1892; Blatt. Palms Brit. Ind. & Ceyl. 376, t. 67. 1978 (Repr. ed.); Hook., Fl. Brit. India 6: 418. 1894; Basu & Chakraverty, Man. Cult. Palms India, 129. 1994; David, Palms Throughout the World, 142. 1995; Renuka & Sreekumar, A field guide to the palms of India, 34–35. 2012.

*Orania nicobarica* Kurz, J. Bot. 13: 331 (1875).

**Lectotype** (designated by Mane and Lekhak, [37]): INDIA, Nicobar Islands: Kamorta, February 1875, W. S. Kurz, s.n. (K000736204) (Figure 9).





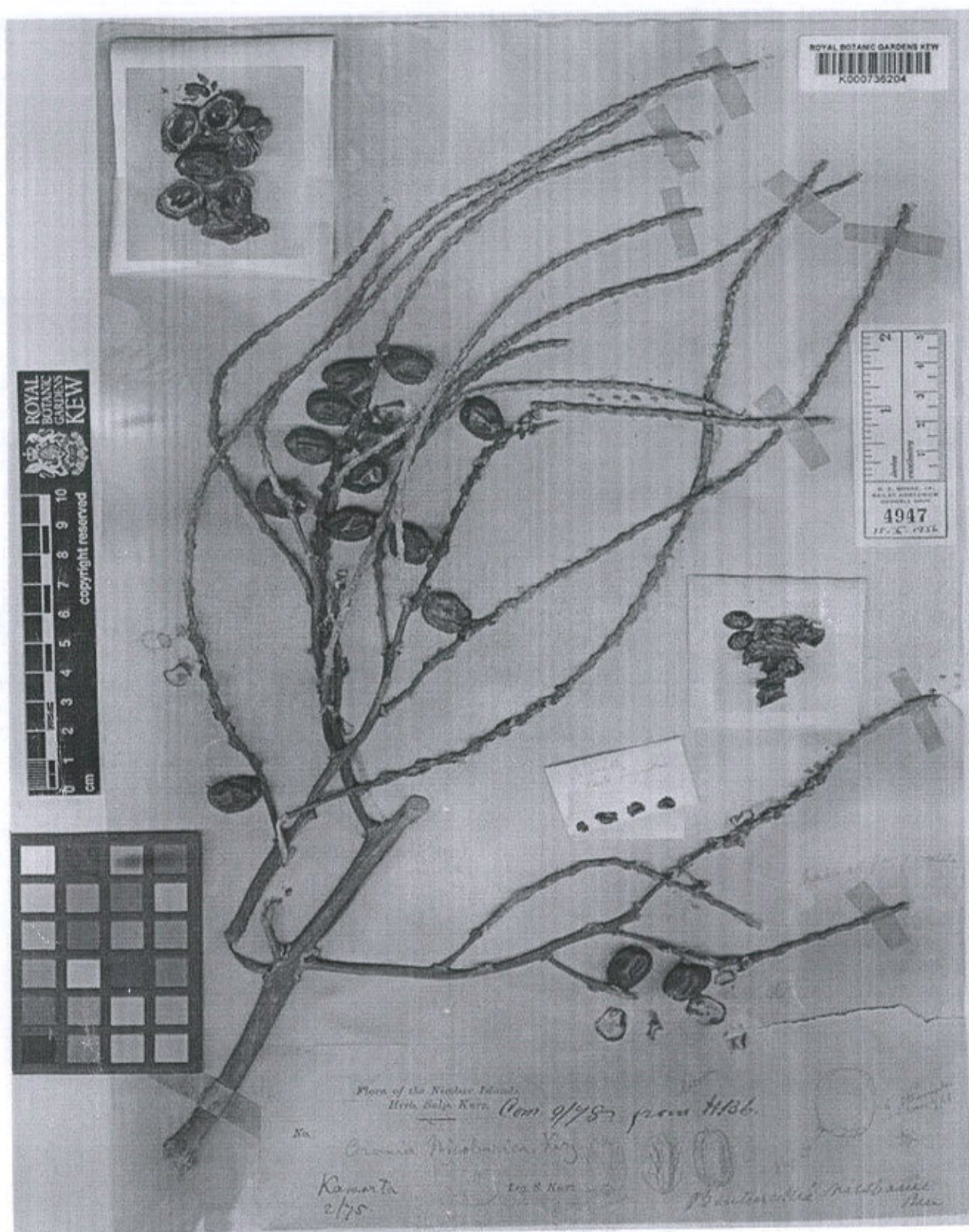


Figure 9. Lectotype of *Orania nicobarica* Kurz ( $\equiv$  *Bentinckia nicobarica* (Kurz) Becc.) (K000736204).  
 © Royal Botanic Gardens, Kew.





The palm family is considered among the oldest and most well-studied families. *Arecoideae* and *Areceae* are the largest subfamily and tribe from *Arecaceae*, respectively.



Many studies have reported phylogenetic analysis of Areceae; however, the relationship within the tribe is still ambiguous. Several reports strongly support the monophyly of Areceae [40–44] while others recover it with less support [45–48]. In addition, a few other studies also reported the phylogenetic relationship of Areceae [49–52], but all of them were unable to report a well-resolved molecular phylogeny of Areceae. Many authors reported phylogeny based on single plastid or nuclear DNA (PRK and RPB2) regions. However, the role of low-copy nuclear and chloroplast DNA becomes very important while studying the phylogeny of palm. Therefore, the right combination of molecular markers is inevitable for a well-resolved phylogeny [20]. Areceae contains 11 subtribes, 61 genera (10 unplaced), and 660 species, even though the phylogenetic positions of several genera are not well understood. Here, we are reporting a well-resolved phylogeny of Areceae built using the appropriate combination of chloroplast and nuclear regions. Based on this phylogeny, it is clear that Areceae is divided into two main groups: the Western Pacific clade and the Indian Ocean clade. The Indian Ocean clade consists of four subtribes: Oncospermatinae, Arecinae, Dypsidinae, and Verschaffeltiinae while the Western Pacific clade consists of seven subtribes: Archontophoenicinae, Ptychospermatinae, Basseliniinae, Rhopalostylidinae, Laccospadicinae, Clinospermatinae, and Carpoxylinae. Based on PRK and RPB2, Norup et al. [43] found that the Western Pacific and Indian Ocean clades are monophyletic. Nevertheless, the interrelationship within the members of the subtribes remained unresolved on account of polytomy.

#### Unplaced Areceae

The ten unplaced members of Areceae are divided into six groups and they are distributed among the Western Pacific and the Indian Ocean clade. The sampled Indian endemic *Bentinckia* groups together and forms a clade with other unplaced *Clinostigma* and *Cyrostachys*. This clade of unplaced Areceae shows a sister relationship with the subtribe Arecinae. This relationship was recovered in both the supertree and the supermatrix analysis conducted by Baker et al. [49]. Supertree and supermatrix analyses were carried out using the same 16 partitions; however, the phylogenetic relationships within Areceae are in contrast with each other. *Iguanura wallichiana* shows a sister relationship with subtribe Dypsidinae with strong support. The clade of unplaced *Hydriastele* stands confidently showing a sister relation with the subtribe Verschaffeltiinae. Additionally, Petoe et al. [53] recognized both the former species *Gronophyllum chaunostachys* (Burret) H.E.Moore and *Hydriastele chaunostachys* (Burret) W.J.Baker & Loo as *Hydriastele ledermanniana* (Becc.) W.J.Baker & Loo [54], and these two former species group together and show close relationships with other *Hydriastele* species in our phylogeny. Baker and Loo [55] synonymized *Gulubia macrospadix* (Burret) H.E.Moore as *Hydriastele microspadix* (Burret) W.J.Baker & Loo [54], which is also shown by our findings, as *G. macrospadix* nests within other accessions of *Hydriastele microspadix*. Similarly, *Gulubia costata* (Becc.) Becc., a synonym of *Hydriastele costata* F.M.Bailey [55], shows a close relationship with other *Hydriastele* species. Therefore, our phylogeny of Areceae supports all the revised circumscriptions of *Gronophyllum*, *Gulubia*, and *Hydriastele*. The paraphyletic clade of unplaced *Dictyosperma* and *Rhopaloblade* shows a close relationship with the remaining species of the Indian Ocean clade. Baker et al. [44] also recovered this clade representing *Dictyosperma* and *Rhopaloblade*. In addition, this study resolved the phylogenetic position of a few of the subtribes but with very low support. Most of them resolved as a polytomy.

In the Western Pacific clade, the unplaced member of Areceae *Loxococcus* stands confidently as a sister to the western Pacific clade. Other unplaced members, *Dransfieldia* and *Heterospathe*, show a close relation with the subtribe Laccospadicinae. *Dransfieldia* shows a sister relationship with the subtribe Laccospadicinae and is placed in the same clade while *Heterospathe* stands as a sister to that clade. In addition, Baker et al. [56] revised the former species *Ptychosperma micranthum* Becc. as *Dransfieldia micrantha* (Becc.) W.J.Baker & Zona [54] and both species show a close relationship in our proposed phylogeny. Further, Norup [57] revised former species *Alsmithia longipes* H.E.Moore as *Heterospathe*



*longipes* (H.E.Moore) Norup [54], and our phylogeny supports this. Loo et al. [42] also showed molecular support for the inclusion of some species of *Gronophyllum* and *Gulubia* in *Hydriastele*. Our phylogeny supports this inclusion. In addition, it also provides molecular support to the revisions carried out in *Ptychosperma*, *Alsmithia*, and *Hydriastele* species concerned with unplaced Areceae.

#### 4.4. Ancestral Area Reconstruction of Areceae

Studying evolutionary history based on molecular phylogeny is obligatory to understand precise biogeographical evolution [58]. To date, no robust biogeographical work has been carried out on the tribe Areceae. Previous reports [33,34] have studied the biogeography of the palm; however, the relationship within Areceae, as well as Arecaceae, was not resolved [20]. The main focus of those studies was the family or subfamily-level relationship. Our S-DIVA analysis suggests Eurasia (A), India and Sri Lanka (B), Indian Ocean Islands and Madagascar (C), and the Pacific (D) may have been the centre of origin of the tribe Areceae. The unplaced members of Areceae, including *Bentinckia*, *Clinostigma*, and *Cyrtostachys*, show Eurasia might be the centre of origin of this group. *Bentinckia* diverged from *Clinostigma* and *Cyrtostachys* in Eurasia and was distributed in Indian territory. *Bentinckia condapanna* is spread in Kerala and Tamil Nadu while *Bentinckia nicobarica* remains endemic to the Nicobar Islands. Baker and Couvreur [33] reported a contrasting result to our study. These authors showed *Cyrtostachys* diverged from *Bentinckia* and *Clinostigma*. *Iguanura* diverged from the subtribe Dypsidine in Eurasia and the Indian Ocean while Baker and Couvreur [33] reported the diversion of *Iguanura* from the rest of Areceae. Our biogeography analysis shows that *Hydriastele* originated in the Indian Ocean and the Pacific and diverged from the subtribe Versaffeltiinae. However, the previous study reported that *Hydriastele* diverged from the subtribe Oncospermatinae [33,34]. *Diclyosperma* and *Rhopaloblade* might have originated in Eurasia, the Indian Ocean, and the Pacific and then diverged from the rest of the Indian Ocean clade. The genus *Loxococcus* diverged from the Western Pacific clade in India and the Pacific. The origin of *Dransfieldia* and *Heterospatha* might be the Pacific and the Indian Ocean and the Pacific, respectively. *Heterospatha*, *Dransfieldia*, and the subtribe Laccospadicinae diverged like *Heterospatha*—(*Dransfieldia*—Laccospadicinae). All the results of the biogeography reported by Baker and Couvreur [33] were based on a supertree of the palm of Baker et al. [49]. This study could not resolve the relationship within the tribe Areceae as the relationship within the tribe was not well understood at that time.

#### 5. Conclusions

The present study reports a revision of *Bentinckia* and assigns a neotype for *B. condapanna*. In addition, it documents a new cytotype for *B. condapanna* with  $2n = 30$  chromosomes, which is the first different chromosome number reported from the genus *Bentinckia* and the tribe Areceae. The genus *Bentinckia* needs to be conserved because both species fall in a threatened category. As per the IUCN, *B. condapanna* is considered in the vulnerable (A1c, B2a ver 3.1) [5] category, and *B. nicobarica* is listed in the endangered (C2a ver 2.3) [39] category. This study provides the first well-resolved phylogeny of Areceae built using the appropriate combination of chloroplast and nuclear regions that supports all previous systematic revisions from unplaced Areceae. Moreover, molecular phylogeny and biogeographic analysis give the phylogenetic position and evolutionary history of all unplaced Areceae concerning closely related subtribes. However, to assign respective subtribes to unplaced genera, a strong morphological support is necessary. In addition, for precise evolutionary history, more sampling from Areceae is necessary. Nevertheless, this study confirms the phylogenetic placement and evolutionary history of *B. condapanna* and *B. nicobarica*. Phylogenetic analysis revealed that both species of *Bentinckia* form a clade with the other unplaced members, *Clinostigma* and *Cyrtostachys*, and together they show a sister relationship with the subtribe Arecinae. Biogeography analysis shows *Bentinckia* might have originated in Eurasia and India.



**Supplementary Materials:** The following supporting information can be downloaded at: <https://www.mdpi.com/article/10.3390/biology12020233/s1>, Supplementary Material S1: Aligned combined sequence data (PRK + RPB2 + accD + rpoC1 + rbcL + rps16 + trnL-F + matK + ndhF) matrix. Supplementary Table S1: Voucher information and GenBank numbers (PRK, RPB2, rbcL, rps16, matK, ndhF, rpoC1 accD, and trnL-F) for all accessions used in this study. The sequences generated in this study are marked with \* and — represent missing sequences.

**Author Contributions:** Conceptualization and methodology, S.K.K., R.N.M. and J.H.P.; fieldwork, collection of specimens, cytogenetical, and morphological analyses, R.N.M., S.K.G. and P.V.D.; molecular work and data analyses, S.K.K. and A.S.T.; writing—original draft preparation, S.K.K., R.N.M. and S.K.G.; writing—review and editing, Y.-S.C., M.M.L. and J.H.P.; supervision, M.M.L. and J.H.P.; funding acquisition, J.H.P. All authors have read and agreed to the published version of the manuscript.

**Funding:** This research was supported by the Basic Science Research Program through the National Research Foundation of Korea (NRF) funded by the Ministry of Education (NRF-2016R1A6A1A05011910).

**Institutional Review Board Statement:** Not applicable.

**Data Availability Statement:** Data supporting the findings of this study are available within the article and its Supplementary Materials.

**Acknowledgments:** R.N.M., P.V.D. and M.M.L. thank the Head, Department of Botany, Shivaji University, Kolhapur for providing necessary facilities.

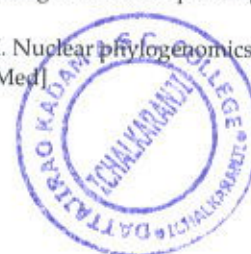
**Conflicts of Interest:** The authors declare no conflict of interest.

## References

- Dransfield, J.; Uhl, N.W.; Asmussen, C.B.; Baker, W.J.; Harley, M.M.; Lewis, C.E. *Genera palmarum: The Evolution and Classification of Palms*; Royal Botanic Gardens, Kew: London, UK, 2008.
- Tomlinson, P.B.; Horn, J.W.; Fisher, J.B. Subfamily Arecoideae. In *The Anatomy of Palms: Arecaceae–Palmae*; Tregear, J., Ed.; Oxford Academic: London, UK, 2012; pp. 185–240.
- Renuka, C.; Sreekumar, V.A. *Field Guide to the Palms of India*; Kerala Forest Research Institute: Peechi, India, 2012.
- Irwin, S.J.; Narasimhan, D. Endemic Genera of Angiosperms in India: A review. *Rheedea* **2011**, *21*, 87–105.
- Basu, A.; Sarkar, M.K.; Muthukrishnan, A.; Arockiasamy, D.I. Recovery Plan for *Bentinckia Condapanna* Berry—An Endemic and Threatened Tree Species (palm) of Tropical Semi-Evergreen forests in Southern Western Ghats, India. *Indian For.* **2014**, *140*, 439–447.
- Ved, D.K. *List of Medicinal Plants in Tamil Nadu*; Foundation for Revitalisation of Local Health Traditions (FRLHT): Bangalore, India, 2000.
- Kulkarni, A.R.; Mulani, R.M. Indigenous palms of India. *Curr. Sci.* **2004**, *86*, 1598–1603.
- Mathew, S.P.; Abraham, S. The vanishing palms of the Andaman and Nicobar Islands, India. *Principes* **1994**, *38*, 100–104.
- Roxburgh, W. *Flora Indica*; Carey, W., Ed.; Cambridge University Press: Calcutta, India, 1832; Volumes 1–3.
- Trimen, H.; Baker, J.G. Description of new plants from Nicobar Islands. *J. Bot. Brit. Foreign* **1875**, *13*, 331–332.
- Beccari, O. Reliquiae Schefferianae illustrazione di alcune palme viventi nel Giardino Botanico di Buitenzorg. *Ann. Jard. Bot. Buitenzorg* **1885**, *2*, 77–171.
- Renuka, C. *Palms of Kerala*; Kerala Forest Research Institute: Thrissur, India, 1999; p. 72.
- Varghese, A.O.; Menon, A.R. Ecological niches and amplitudes of rare, threatened and endemic trees of Peppara Wildlife Sanctuary. *Curr. Sci.* **1997**, *76*, 1204–1208.
- Basu, S.K. *Red Data Book of Indian Plants*; Nayar, M.P., Sastry, A.R.K., Eds.; B.S.I.: Calcutta, India, 1988; Volume 32, p. 268.
- Read, R.W. More chromosome counts by mail. *Principes* **1967**, *11*, 77.
- Roser, M. Variation and evolution of karyotype characters in palm subfamily Coryphoideae s.l. *Bot. Acta* **1993**, *106*, 170–182. [CrossRef]
- Roser, M. Pathways of karyological differentiation in Palms (Arecaceae). *Plant Syst. Evol.* **1994**, *189*, 83–122. [CrossRef]
- Sharma, A.K. Annual report, 1967–1968. *Res. Bull. Univ. Calcutta. Cytogenet. Lab.* **1970**, *2*, 1–50.
- Read, R.W. New chromosome counts in the Palmae. *Principes* **1966**, *10*, 55–61.
- Kadam, S.K.; Tamboli, A.S.; Mane, R.N.; Yadav, S.R.; Choo, Y.-S.; Burgos-Hernández, M.; Pak, J.H. Revised molecular phylogeny, global biogeography, and diversification of palms subfamily Coryphoideae (Arecaceae) based on low copy nuclear and plastid regions. *J. Plant Res.* **2022**. [CrossRef] [PubMed]
- Jain, S.K.; Rao, R.R. *Handbook of Field and Herbarium Methods*; Today & Tomorrow Printers and Publishers: New Delhi, India, 1977; pp. 50–80.
- Mane, R.N.; Yadav, S.R. Karyomorphological Analysis of *Syzygium lactum* (Myrtaceae) from India. *Cytologia* **2022**, *87*, 227–230. [CrossRef]



23. Levan, A.; Fredge, K.; Sandberg, A. Nomenclature for centromeric positions on chromosomes. *Hereditas* **1964**, *52*, 201. [CrossRef]
24. Stebbin, G.L. *Chromosomal Evolution in Higher Plants*; Edward Arnold: London, UK, 1971.
25. Peruzzi, L.; Eroğlu, H.E. Karyotype asymmetry: Again, how to measure and what to measure? *Comp. Cytogenet.* **2013**, *7*, 1–9. [CrossRef]
26. Paterson, A.; Brubaker, C.; Wendel, J. A rapid method for extraction of cotton (*Gossypium* spp.) genomic DNA suitable for RFLP or PCR analysis. *Plant Mol. Biol. Rep.* **1993**, *11*, 122–127. [CrossRef]
27. Tamura, K.; Stecher, G.; Kumar, S. MEGA11: Molecular Evolutionary Genetics Analysis version 11. *Mol. Biol. Evol.* **2021**, *38*, 3022–3027. [CrossRef] [PubMed]
28. Edgar, R.C. MUSCLE: A multiple sequence alignment method with reduced time and space complexity. *BMC Bioinform.* **2004**, *5*, 113. [CrossRef] [PubMed]
29. Talavera, G.; Castresana, J. Improvement of phylogenies after removing divergent and ambiguously aligned blocks from protein sequence alignments. *Syst. Biol.* **2007**, *56*, 564–577. [CrossRef]
30. Darriba, D.; Taboada, G.L.; Doallo, R.; Posada, D.J. Model Test 2: More models, new heuristics and parallel computing. *Nat. Methods* **2012**, *9*, 772–775. [CrossRef]
31. Ronquist, F.; Huelsenbeck, J.P. MRBAYES 3: Bayesian phylogenetic inference under mixed 451 models. *Bioinformatics* **2012**, *19*, 1572–1574. [CrossRef] [PubMed]
32. Trifinopoulos, J.; Nguyen, L.T.; von Haeseler, A.; Minh, B.Q. W-IQ-TREE: A fast online phylogenetic tool for maximum likelihood analysis. *Nucl. Acids Res.* **2016**, *44*, W232–W235. [CrossRef] [PubMed]
33. Baker, W.J.; Couvreur, T.L.P. Global biogeography and diversification of palms sheds light on the evolution of tropical lineages. I. historical biogeography. *J. Biogeogr.* **2013**, *40*, 274–285. [CrossRef]
34. Baker, W.J.; Couvreur, T.L.P. Global biogeography and diversification of palms sheds light on the evolution of tropical lineages. II. Historical biogeography. *J. Biogeogr.* **2013**, *40*, 286–298. [CrossRef]
35. Yu, Y.; Harris, A.J.; Blair, C.; He, X. RASP (Reconstruct Ancestral State in Phylogenies): A tool for historical biogeography. *Mol. Phylogenet. Evol.* **2015**, *87*, 46–49. [CrossRef] [PubMed]
36. Johnson, D. *Bentinckia condapanna*. IUCN Red List Threat. *Species* **1998**, e.T38449A10119906. [CrossRef]
37. Mane, R.N.; Lekhak, M.M. Lectotypification of *Corypha taliera* Roxburgh and *Orania nicobarica* Kurz (Arecaceae). *Phytotaxa* **2021**, *489*, 236–239. [CrossRef]
38. Kurz, W.S. Descriptions of new plants from the Nicobar Islands (including a few from the Andaman Islands). *J. Bot.* **1875**, *13*, 321–326.
39. Johnson, D. *Bentinckia nicobarica*. IUCN Red List Threat. *Species* **1998**, e.T38450A10120169. [CrossRef]
40. Hahn, W.J. A phylogenetic analysis of the Arecoide Line of palms based on plastid DNA sequence data. *Mol. Phylogenet. Evol.* **2002**, *23*, 189–204. [CrossRef]
41. Lewis, C.E.; Doyle, J.J. A phylogenetic analysis of tribe Areceae (Arecaceae) using two low-copy nuclear genes. *Plant Syst. Evol.* **2002**, *236*, 1–17. [CrossRef]
42. Loo, A.H.B.; Dransfield, J.; Chase, M.W.; Baker, W.J. Low copy nuclear DNA, phylogeny and the evolution of dichogamy in the betel nut palms and their relatives (Arecinae, Arecaceae). *Mol. Phylogenet. Evol.* **2006**, *39*, 598–618. [CrossRef] [PubMed]
43. Norup, M.V.; Dransfield, J.; Chase, M.W.; Barfod, A.S.; Fernando, E.S.; Baker, W.J. Homoplasious character combinations and generic delimitations: A case study from the Indo-Pacific arecoid palms (Arecaceae: Areceae). *Am. J. Bot.* **2006**, *93*, 1065–1080. [CrossRef] [PubMed]
44. Baker, W.J.; Norup, M.V.; Clarkson, J.J.; Couvreur, T.L.P.; Dowe, J.L.; Lewis, C.E.; Pintaud, J.C.; Savolainen, V.; Wilmot, T.; Chase, M.W. Phylogenetic relationships among arecoid palms (Arecaceae: Arecoideae). *Ann. Bot.* **2011**, *108*, 1417–1432. [CrossRef] [PubMed]
45. Uhl, N.W.; Dransfield, J.; Davis, J.I.; Luckow, M.A.; Hansen, K.S.; Doyle, J.J. Phylogenetic relationships among palms: Cladistic analyses of morphological and chloroplast DNA restriction site variation. In *Monocotyledons: Systematics and Evolution*; Rudall, P.J., Cribb, P.J., Cutler, D.F., Humphries, C.J., Eds.; Royal Botanic Gardens, Kew: London, UK, 1995; pp. 623–661.
46. Asmussen, C.B.; Chase, M.W. Coding and noncoding plastid DNA in palm systematics. *Am. J. Bot.* **2001**, *88*, 1103–1117. [CrossRef]
47. Lewis, C.E.; Doyle, J.J. Phylogenetic utility of the nuclear gene malate synthase in the palm family (Arecaceae). *Mol. Phylogenet. Evol.* **2001**, *19*, 409–420. [CrossRef] [PubMed]
48. Asmussen, C.B.; Dransfield, J.; Deickmann, V.; Barfod, A.S.; Pintaud, J.C.; Baker, W.J. A new subfamily classification of the palm family (Arecaceae): Evidence from plastid DNA phylogeny. *Bot. J. Linn. Soc.* **2006**, *151*, 15–38. [CrossRef]
49. Baker, W.J.; Savolainen, V.; Asmussen-Lange, C.B.; Chase, M.W.; Dransfield, J.; Forest, F.; Harley, M.M.; Uhl, N.W.; Wilkinson, M. Complete generic-level phylogenetic analyses of palms (Arecaceae) with comparisons of supertree and supermatrix approaches. *Syst. Biol.* **2009**, *58*, 240–256. [CrossRef]
50. Comer, J.R.; Zomlefer, W.B.; Barrett, C.F.; Davis, J.I.; Stevenson, D.W.; Heyduk, K.; Leebens-Mack, J.H. Resolving relationships within the palm subfamily Arecoideae (Arecaceae) using plastid sequences derived from next-generation sequencing. *Am. J. Bot.* **2015**, *102*, 888–899. [CrossRef]
51. Comer, J.R.; Zomlefer, W.B.; Barrett, C.F.; Stevenson, D.W.; Heyduk, K.; Leebens-Mack, J.H. Nuclear phylogenomics of the palm subfamily Arecoideae (Arecaceae). *Mol. Phylogenet. Evol.* **2016**, *97*, 32–42. [CrossRef] [PubMed]





52. Faurby, S.; Eiserhardt, W.L.; Baker, W.J.; Svenning, J. An all-evidence species-level supertree for the palms (Arecaceae). *Mol. Phylogenet. Evol.* **2016**, *100*, 57–69. [CrossRef] [PubMed]
53. Petoe, P.; Heatubun, C.D.; Baker, W.J. A monograph of *Hydriastele* (Areceae, Arecaceae) in New Guinea and Australia. *Phytotaxa* **2018**, *370*, 1–92. [CrossRef]
54. Plants of the World. Kew Science. 2022. Available online: [www.plantsoftheworldonline.org](http://www.plantsoftheworldonline.org) (accessed on 12 December 2022).
55. Baker, W.J.; Loo, A.H.B. A synopsis of genus *Hydriastele*. *Kew Bull.* **2004**, *59*, 61–68. [CrossRef]
56. Baker, W.J.; Zona, S.; Heatubun, C.D.; Lewis, C.E.; Maturbongs, R.A.; Norup, M.V. *Dransfieldia* (Arecaceae)—A New Palm Genus from Western New Guinea. *Syst. Bot.* **2006**, *31*, 61–69. [CrossRef]
57. Norup, M.V. *Alsmithia* Subsumed in *Heterospatha* (Arecaceae, Arecoideae); Missouri Botanical Garden Press: St. Louis, MI, USA, 2005; Volume 15, pp. 455–457.
58. Ali, S.S.; Yu, Y.; Pfosser, M.; Wetschnig, W. Inferences of biogeographical histories within subfamily Hyacinthoideae using S-DIVA and Bayesian binary MCMC analysis implemented in RASP (Reconstruct Ancestral State in Phylogenies). *Ann. Bot.* **2012**, *109*, 95–107. [CrossRef] [PubMed]

**Disclaimer/Publisher's Note:** The statements, opinions and data contained in all publications are solely those of the individual author(s) and contributor(s) and not of MDPI and/or the editor(s). MDPI and/or the editor(s) disclaim responsibility for any injury to people or property resulting from any ideas, methods, instructions or products referred to in the content.





# “काशीबाई कानिटकर व लीलाताई पाटील यांचे भारतीय स्वातंत्र्य चळवळीतील योगदान”

प्रा. अरुण सदाशिव कटकोळे

इतिहास विभाग प्रमुख,

दत्ताजीराव कदम आर्ट्स, सायन्स अँड कॉमर्स कॉलेज, इचलकरंजी.

arunkatkole@gmail.com

## गोषवारा

भारतीय स्वातंत्र्य चळवळीत अनेक लोकांनी आपल्या प्राणाची आहुती दिली, बलिदान दिले. प्रसंगी घरादारावर तुळशीपत्र ठेवले. आणि मातृभूमीला स्वातंत्र्य मिळवून दिले. सत्याग्रह, असहकार, बहिष्कार, क्रांतिकारी चळवळी अशा विविध माध्यमातून महाराष्ट्रासह संपूर्ण भारतभर अनेक स्त्रियांनी पुरुषांच्या बरोबरीने भारतीय स्वातंत्र्यलढ्यात सक्रीय सहभाग घेतला. यामध्ये प्रामुख्याने स्वातंत्र्यसेनानी काशीबाई कानिटकर आणि लीलाताई पाटील यांचे महत्त्वपूर्ण योगदान आहे. काशीबाई कानिटकर यांनी समाजातील अन्यायाविरुद्ध आपल्या कार्यातून प्रहर करून समाजजागृती केली राष्ट्रीय काँग्रेसच्या अधिवेशनात, ही सहभाग घेतला. तसेच लीलाताई पाटील यांनीही ब्रिटिश सरकारविरुद्ध अहिंसक आणि सशस्त्र अशा दोन्ही मार्गाने लढा दिला. याशिवाय पत्नी सरकारमध्ये महिला पलटणीचे नेतृत्व केले. त्यांच्या कार्याचा आढावा प्रस्तुत शोध निबंधातून घेण्यात आला आहे.

## प्रस्तावना

भारतीय स्वातंत्र्य चळवळीमध्ये अनेकांनी आपल्या प्राणाची आहुती देत मातृभूमीला परकीय म्हणजेच ब्रिटिश राजवटीतून मुक्त केले. त्यासाठी सत्याग्रह, असहकार, ब्रिटिश राजवटीला विरोध, विदेशी मालावर बहिष्कार अशा विविध मार्गांनी इंग्रज राजवटीला विरोध केला. यामध्ये केवळ पुरुषांनीच सहभाग घेतला असे नाहीतर अनेक रणरागिणी ही ह्या स्वातंत्र्यलढ्याच्या चळवळीत उतरल्या. केवळ चूल आणि मूल यापुरते मर्यादित न राहता अनेक स्त्रियांनी स्वातंत्र्य चळवळी मध्ये स्वतःला झोकून दिले. यामध्ये महाराष्ट्रातील अनेक स्त्रियांचा ही सहभाग असल्याचे दिसून येते. त्यामध्ये मातब्बर, वीरांगणी, रणरागिणी म्हणून ज्यांचा उल्लेख करावा लागतो त्या स्त्रिया म्हणजे काशीबाई कानिटकर आणि लीलाताई पाटील होय.

## संशोधनाची उद्दिष्टे

- १) भारतीय चळवळीत सहभाग घेतलेल्या महत्त्वपूर्ण स्त्रियांच्या कार्याचा आढावा घेणे.
- २) भारतीय स्वातंत्र्य चळवळीत स्त्रियांनी राजकारण, अर्थकारण, समाज कारण यामध्ये घेतलेल्या सहभागाचा अभ्यास करणे.
- ३) महाराष्ट्रातील कर्तबगार परंतु दुर्लक्षित झालेल्या महत्त्वपूर्ण स्त्रियांचा अभ्यास करणे.

## संशोधनाचे महत्त्व

भारतीय स्वातंत्र्य चळवळीचे सामाजिक, राजकीय, आर्थिक अशा विविध अंगानी संशोधन झालेले आहे परंतु या चळवळीत सहभागी झालेल्या आणि ते ही महाराष्ट्रातील स्त्रियांच्या कर्तबगारीचा आढावा घेतलेला नाही. अशा ह्या थोर स्वातंत्र्य सेनानी, क्रांतिकारी



प्रसंगी आपल्या प्राणाची आहुती देणाऱ्या स्त्रियांचा अभ्यास झाल्यास विद्यार्थी, शिक्षक, संशोधक आणि येणाऱ्या पुढच्या पिढीस महत्त्वपूर्ण ठरेल.

#### **संशोधनाची व्याप्ती**

“भारतीय स्वातंत्र्य चळवळीत महाराष्ट्रातील स्त्रियांचे योगदान” विशेष संदर्भ काशीबाई कानिटकर आणि लीला पाटील हा विषय अतिशय व्यापक असून या अभ्यासात सामाजिक, राजकीय, आर्थिक असे अनेक आयाम आहेत.

#### **संशोधन पद्धती**

प्रस्तुत शोधनिबंधासाठी ऐतिहासिक संशोधन पद्धतीचा वापर करण्यात आलेला आहे.

#### **संदर्भ साधने**

प्रस्तुत शोधनिबंधासाठी दुय्यम संदर्भ साधनांचा वापर करण्यात आला असून त्यामध्ये मासिके, वृत्तपत्रे, पुस्तके, संगणक इत्यादींचा समावेश आहे.

#### **स्वातंत्र्य सेनानी काशीबाई कानिटकर**

मवाळवादी स्त्री स्वातंत्र्य सेनानी कार्यकर्त्या म्हणून काशीबाई कानिटकर ओळखल्या जातात.

#### **जीवन वृत्तांत**

काशीबाईंचा जन्म सन १८६१ रोजी वर्तमान महाराष्ट्रातल्या सांगली जिल्ह्यातील अष्टेगावी झाला. न्यायालयीन पेशात वकील आणि व्यासंगी लेखक असलेल्या गोविंद वासुदेव कानिटकरांसोबत वयाच्या नवव्या वर्षी त्यांचा विवाह झाला. गोविंदरावांकडून काशीबाईंना घरीच मराठी, संस्कृत, इंग्रजी भाषेचे ज्ञान देण्यात आले. काशीबाई बनारस हिंदू विश्वविद्यालय मराठी भाषा विषय शिकवित असत.

#### **मराठी भाषेतील लेखिका व स्त्रीवादी समाजसुधारक म्हणून कार्य**

काशीबाई कानिटकर यामराठी भाषेतील प्रसिद्ध लेखिका व स्त्री वादीसमाजसुधारक असून मराठी समाजात व स्थूलमानाने भारतीय समाजात स्त्रियांवर होणाऱ्या अन्याया विषयी त्यांनी आपल्या साहित्याद्वारे आवाज उठविला.<sup>1</sup>

काशीबाईंना पहिला लिहावे वाटले ते प्रार्थना समाजातील सभांना त्या जात असत. त्यांचे स्फुटलेखन, मनोरंजन, नवयुग आणि विविध ज्ञान विस्तार आदिमालिकां मधून प्रसिद्ध झाले. तसेच रंगराव (१९०३) व पालखी चागोंडा (१९२८) या कादंबऱ्या आणि शेवट तर गोड झाला (१९८९), चांदण्यातील गप्पा (१९२९), शिळोप्याच्या गोष्टी (१९२३) हे त्यांचे कथा संग्रह प्रसिद्ध असलेले दिसून येतात. डॉ. आनंदीबाई जोशी: चरित्र व पत्रे या चरित्रात्मक पुस्तकाने साहित्यात त्यांना बरीच ख्याती मिळाली. हरिभाऊंची पत्रे हे पुस्तकही त्यांचे प्रसिद्ध असल्याचे दिसून येते. १९०६ मध्ये भरलेल्या पुणे येथील ग्रंथकार संमेलनाचे गोविंदराव कानिटकर अध्यक्ष होते. त्यावेळी एकट्या स्त्री लेखिका म्हणून काशीबाई कानिटकर उपस्थित होत्या. १९०९ मध्ये वसंत व्याख्यान मालेत काशीबाई पहिल्या स्त्री अध्यक्षा होत्या. रमाबाई रानडे सेवा सदनच्या अध्यक्षा तर काशीबाई उपाध्यक्षा होत्या.



### राष्ट्रीय अधिवेशनात सहभाग

पंडिता रमाबाई बरोबर काँग्रेसच्या दुसऱ्या अधिवेशनाला हजर असणाऱ्या आठ महिला सदस्यांपैकी महाराष्ट्रातील एकमेव हिंदू महिला काशीबाई उपस्थित होत्या. त्याथिऑसॉफिस्ट होत्या. अशा प्रकारे मवाळ असणाऱ्या काशीबाई कानिटकर यांनी समाजात घडणाऱ्या प्रत्येक अन्यायाला वाचा फोडण्याचे काम आपल्या प्रभावी लेखणीच्या माध्यमातून करून समाजातील अन्यायावर प्रहार केला. याशिवाय पंडिता रमाबाईयांच्या मदतीने त्यांनी राष्ट्रीय चळवळीत भाग घेऊन मातृभूमीला मुक्त करण्यासाठी सर्वोत्तोपरी प्रयत्न केले.

### लीलाताई पाटील

भारताच्या स्वातंत्र्य चळवळीतील महाराष्ट्रातील दुसरे महत्त्वपूर्ण स्त्री व्यक्तीमत्त्व म्हणजे लीला पाटील होय. लीला पाटील यांना क्रांतीकारी स्त्री म्हणून भारतीय स्वातंत्र्य लढयात महत्त्वाचे स्थान आहे. भारतीय स्वातंत्र्य चळवळीत क्रांतिज्वाला क्रांती वीरांगना म्हणून लीलाताईंना ओळखले जाते.

### जीवन वृत्तांत

लीलाताईचा जन्म नाशिक जिल्ह्यातील साकोरे खेड्यातील सत्यशोधक वामनराव पाटील यांच्या घरी झाला. लहानपणापासूनच त्यांच्या वर समाजसेवेचे संस्कार केले गेले. फारसे शिक्षण नसलेल्या परंतु श्रीमंत व सुख वस्तू घरात जन्मलेल्या १९३७ मध्ये उत्तमरावांसोबत विवाह झाला. एकही पारंपरिक विधी न करता, जाडया भरडया खादीच्या जाडीवर एका दलित्याच्या पौरोहित्या खाली गळ्यात मंगळसूत्र न घालता हा विवाह पार पडला. एका दलिताने केलेले विवाहाचे पौरोहित्य आणि पंगतीला झुणका भाकर हे याविवाहाचे वैशिष्ट्य ठरले.

एका दलित पुरोहिता कडून विवाह लावून घेतला म्हणून त्यांना वाळीत टाकले. त्यामुळे हे कुटूंब अमळनेरला आले. लीलाताई बरोबर त्यांचे संपूर्ण कुटूंबच स्वातंत्र्य चळवळीत होते. डॉक्टरपतीच्या मार्गदर्शनातून नर्सिंगचा अभ्यासपूर्ण करून गोरगरीबांसाठी त्यांनी दवाखाना सुरू केला. तथापि १-२ वर्षातच इंग्रजामुळे तो बंद पडला. गोरगरिबांना त्यांनी दिलेल्या सेवेमुळे त्यांच्या वरील सामाजिक बहिष्कार नष्ट झाला.<sup>१</sup>

### स्वातंत्र्य लढयातील रणरागिणी लीलाताई पाटील

ब्रिटिशांविरुद्ध अहिंसक आणि सशस्त्र अशा दोन्ही मार्गांनी संघर्ष करणाऱ्या काही मोजक्या स्वातंत्र्य सैनिकांमध्ये लीलाताई पाटील यांचा समावेश होतो. लीलाताईंनी समाजातील अन्यायरूढीयांच्या विरुद्ध बंड पुकारले. पुरोगामी विचारांच्या लीलाताईंनी प्रसंगी आपल्या भूमिकेसाठी अनेकांशी संघर्षही केला. त्यांच्या यालढवय्या स्वभावाची धग ब्रिटिशांनाही सोसावी लागली. महात्मा गांधींच्या प्रेरणेने स्वातंत्र्य लढयात भाग घेतलेल्या लीलाताई पाटील यांना वैयक्तिक सत्याग्रहाच्या आरोपाखाली १९४० मध्ये वयाच्या १८ व्यावर्षी तुरुंगवास भोगावा लागला. १९३७ ते १९४२ या कालखंडात लीलाताईंनी खादी, काँग्रेस विचार सभासद नोंदणी प्रभात फेरी, ग्रामसफाई, संडाससफाई, मजूर शेतकरी संघटन अशा आंदोलनात सक्रीय सहभाग नोंदवला. ५ महिन्यांच्या गरोदर असताना ही गांधीजींच्या हाकेला ओ देऊन १९४२ च्या आंदोलनात उडी घेतली. 'नहीं रखना नहीं रखना, सरकार जालीम नहीं रखना' अशा घोषणा देत पती उत्तमरावां सह 'भारतछोडो' आंदोलनाची क्रांतिज्योत पेटवली. १५ ऑगस्ट १९४२ रोजी लीलाताई, उत्तमराव व इतर सहकाऱ्यांनी अमळनेर येथील न्यायालय टपाल कार्यालय व स्टेशनवर मोर्चा काढून या तिन्ही इमारती जाळून टाकल्या. हे आंदोलन दडपून टाकण्यासाठी पोलिसांनी गोळीबारही केला. इंग्रजांनी उत्तम रावांविरुद्ध डेच वारंट काढल्याने १५ ऑगस्टच्या रात्री ते भूमिगत झाले. तरीही लीलाताई डगमगल्या नाहीत तर दुसऱ्याच दिवशी त्यांनी 'मार्शललॉ' तोडण्याचे आंदोलन सुरू करून ते यशस्वीही करून दाखवल्याचे निदर्शनास येते.



लीलाताई हातात तिरंगा घेऊन पाच सहा तरूण आंदोलकांचे नेतृत्व करित असताना आधीच संतापलेल्या पोलिसांनी आंदोलकावर झडप टाकून गोळीबार केला. तरीही आंदोलकांच्या 'ऑगस्टक्रांती झिंदाबाद', 'इंग्रजी राज मुर्दाबाद' अशा घोषणा सुरूच होत्या. तिरंगा छातीशी धरलेल्या लीलाताईंवर लाठी हल्ला झाला. तरीही लीलाताईंनी तिरंगा सोडला नाही तेव्हा खवळलेल्या पोलिसांनी लीलाताईंच्या कमरेवर ओटी पोटावर अनेक प्रहार केलेयामध्ये त्यांचा गर्भपात झाला. देश सेवेसाठी त्यांनी आपले मातृत्व पणाला लावले. अंमळनेर येथील शासकीय गुन्ह्यासाठी त्यांना साडेसहा वर्षे व मार्शल लाँग केल्या प्रकरणी साडेसात वर्षे अशी एकूण १४ वर्षे तुरुंगवास भोगणाऱ्या लीलाताई या भारताच्या एकमेव महिला होत्या. येरवडा तुरुंगामध्ये असताना अंगात १०१ डिग्रीताप असताना लीलाताई इंग्रज शिपायांच्या हातावर दरी देऊन पसार झाल्या.<sup>४</sup>

### पत्री सरकार मधील महिला पलटणीचे नेतृत्व

येरवड्यातून सुटल्यानंतर भूमिगत होऊन लीलाताईंना क्रांतीसिंह नानापाटलांच्या चळवळीत नवऱ्या सोबत प्रतिसरकार चळवळीत तुफानसेनेच्या महिला सैनिकांची सेनानी म्हणून नेतृत्व केले. या चळवळीत त्यांनी स्वतःच्या खांद्यावर बंदूक ठेवून नाना पाटलांची ग्रामराज्य संकल्पित चळवळ बळकट करण्याचा प्रयत्न केला. १९४६ पर्यंत उत्तमराव आणि लीलाताईं वरील सरकारी सर्च वारंटहटेपर्यंत या दाम्पत्याने भूमिगत राहून सामाजिक क्रांती पेटवण्याचे कार्य केले. त्यांच्या या कार्यामुळे संपूर्ण महाराष्ट्रावर त्यांच्या सत्कार झाला. तथापि काँग्रेसने त्यांना पत्रीसरकारचा हा सन्मान रुचला नाही. त्यामुळे उत्तमराव आणि लीलाताईंवर सभा, भाषणबंदी चे हुकूम काँग्रेसनेत्या कडून बजावण्यात आले. प्रतिसरकार बाबत असलेल्या या द्वेषामुळे या जोडण्याने समाजवादी पक्षाची कास धरली. तिथेही त्यांचे मतभेद झाल्याने त्यांनी नंतर शेतकरी कामगार पक्षात प्रवेश केला.

स्वातंत्र्यतोर काळातही लीलाताईंनी स्त्रीशिक्षण, स्त्रीमुक्ती सहकारी संघटना, स्त्री होमगार्ड इ. सामाजिक क्षेत्रात महत्त्वपूर्ण कामगिरी बजावली. १९४७ मध्ये लीलाताईंनी अंमळनेर येथे जनता शिक्षण मंडळाची स्थापना करून शेतकरी बोर्डिंग आणि ट्रेनिंग कॉलेज सुरू केले. त्या शिरपूर नगरपरिषदेच्या सलग ९ वर्षे नगरसेविकाही होत्या. महाराष्ट्रातील स्थायी समितीच्या महिला अध्यक्ष होण्याचा पहिला मान त्यांनाच मिळाला.<sup>५</sup>

अशा पद्धतीने लीलाताई पाटील यांनी आपले सर्वस्व पणाला लावून सर्वार्थाने स्वतःला स्वातंत्र्य चळवळीत झोकून दिले. यासाठी त्यांनी तुरुंगवास भोगला हाल अपेष्टा सहन केल्या. मातृपणाला मुकल्या तरीही त्यांनी देशप्रेमाला आणि त्यागाला प्राधान्य दिले. तथापि फितुर होऊन किंवा ब्रिटिशांची माफी मागून स्वातंत्र्य द्रोहकरणाच्या अनेक महाभागांवर पुस्तक, कादंबऱ्या, नाटक, चित्रपट निर्माण झाले. परंतु महाराष्ट्र शासनाच्या महाराष्ट्र राज्य साहित्य संस्कृत मंडळाने प्रकाशित केलेल्या 'क्रांतिपर्व' या ग्रंथाच्या खेरीज इतरत्र कुठेही लीलाताईं बद्दल विशेष माहिती आढळून येत नाही हे आपले दुदैव म्हणावे लागेल.

### सारांश

भारतीय स्वातंत्र्य चळवळीचा इतिहास पहाता असे दिसून येते की, स्वातंत्र्य चळवळीमध्ये पुरुषांच्या बरोबरीने लढण्याचे कार्य स्त्रियांनीही केले. यामध्ये काशीबाई कानिटकर व लीलाताई पाटील ह्या महाराष्ट्रातील स्त्रिया अग्रस्थानी होत्या. काशीबाई आणि लीलाताई यांनी महात्मा गांधीजींच्या प्रेरणेने स्वातंत्र्य चळवळीत उडी घेतली. काशीबाईंनी आपल्या लेखणीच्या माध्यमातून समाज जागृती केली. तसेच पंडिता रमाबाईयांच्या मदतीने त्यांनी राष्ट्रीय चळवळीत भाग घेतला तर लीलाताई पाटील ह्या १९३७-१९४२ या कालखंडात लीलाताईंनी खादी, सभासदनौदणी, प्रभातफेरी, ग्राम सफाई मजूर शेतकरी संघटन अशा विविध आंदोलनात सहभागी झाल्या. १९४२ च्या 'छोडो भारत' चळवळीत ही त्यांनी क्रांती ज्योत पेटवली. नाना पाटलांच्या पत्री सरकारमध्ये त्यांनी महिला पलटणीचे नेतृत्व केले. अशा पद्धतीने भारतीय स्वातंत्र्य चळवळीमध्ये महाराष्ट्रातील या रणरागिनींनी आपले सर्वस्व पणाला लावून देशाला स्वातंत्र्य मिळवून दिले. अशा स्वातंत्र्य लढयातील वीरांगणींना कोटी कोटी सलाम.



**संदर्भ सूची**

- १) <https://www.mpscexams.com.kosh>
- २) <https://marathivishwakosh.org/8976/>
- ३) <https://bolbhidu.com/leelabai-patil-prati-sarkar/>
- ४) <https://maharashtratimes.com/lifestyle-news/relationships/Leelatai-patil/articleshow/51411741.cms>
- ५) <https://bolbhidu.com/leelabai-patil-prati-sarkar/>





## “काशीबाई कानिटकर व लीलाताई पाटील यांचे भारतीय स्वातंत्र्य

### चळवळीतील योगदान”

प्रा. अरूण सदाशिव कटकोळे

इतिहास विभाग प्रमुख

डी.के. ए. एज. सी. कॉलेज इचलकरंजी

मोबाईल नं.- ९७६३३४६००९

ई-मेल- arunkatkole@gmail.com

#### प्रस्तावना

भारतीय स्वातंत्र्य चळवळीमध्ये अनेकांनी आपल्या प्राणाची आहुती देत मातृभूमीला परकीय म्हणजेच ब्रिटिश राजवटीतून मुक्त केले. त्यासाठी सत्याग्रह, असहकार, ब्रिटिश राजवटीला विरोध, विदेशी मालावर बहिष्कार अशा विविध मार्गांनी इंग्रज राजवटीला विरोध केला. यामध्ये केवळ पुरुषांनीच सहभाग घेतला असे नाही तर अनेक रणरागिणी ही ह्या स्वातंत्र्य लढयाच्या चळवळीत उतरल्या. केवळ चूल आणि मूल यापुरते मर्यादित न राहता अनेक स्त्रियांनी स्वातंत्र्य चळवळीमध्ये स्वतःला झोकून दिले. यामध्ये महाराष्ट्रातील अनेक स्त्रियांचा ही सहभाग असल्याचे दिसून येते. त्यामध्ये मातब्बर, वीरांगणी, रणरागिणी म्हणून ज्यांचा उल्लेख करावा लागतो त्या स्त्रिया म्हणजे काशीबाई कानिटकर आणि लीलाताई पाटील होय.

#### संशोधनाची उद्दिष्टे

- १) भारतीय चळवळीत सहभाग घेतलेल्या महत्त्वपूर्ण स्त्रियांच्या कार्याचा आढावा घेणे.
- २) भारतीय स्वातंत्र्य चळवळीत स्त्रियांनी राजकारण, अर्थकारण, समाजकारण यामध्ये घेतलेल्या सहभागाचा अभ्यास करणे.
- ३) महाराष्ट्रातील कर्तबगार परंतु दुर्लक्षित झालेल्या महत्त्वपूर्ण स्त्रियांचा अभ्यास करणे.





## संशोधनाचे महत्त्व

भारतीय स्वातंत्र्य चळवळीचे सामाजिक, राजकीय, आर्थिक अशा विविध अंगानी संशोधन झालेले आहे. परंतु या चळवळीत सहभागी झालेल्या आणि ते ही महाराष्ट्रातील स्त्रियांच्या कर्तबगारीचा आढावा घेतलेला नाही. अशा ह्या थोर स्वातंत्र्य सेनानी, क्रांतीकारी प्रसंगी आपल्या प्राणाची आहुती देणाऱ्या स्त्रियांचा अभ्यास झाल्यास विद्यार्थी, शिक्षक, संशोधक आणि येणाऱ्या पुढच्या पिढीस महत्त्वपूर्ण ठरेल.

## संशोधनाची व्याप्ती

“भारतीय स्वातंत्र्य चळवळीत महाराष्ट्रातील स्त्रियांचे योगदान” विशेष संदर्भ काशीबाई कानिटकर आणि लीला पाटील हा विषय अतिशय व्यापक असून या अभ्यासात सामाजिक, राजकीय, आर्थिक असे अनेक आयाम आहेत.

## संशोधन पद्धती

प्रस्तुत शोधनिबंधासाठी ऐतिहासिक संशोधन पद्धतीचा वापर करण्यात आलेला आहे.

## संदर्भ साधने

प्रस्तुत शोधनिबंधासाठी दुय्यम संदर्भ साधनांचा वापर करण्यात आला असून त्यामध्ये मासिके, वृत्तपत्रे, पुस्तके, संगणक इत्यादींचा समावेश आहे.

## स्वातंत्र्य सेनानी काशीबाई कानिटकर

मवाळवादी स्त्री स्वातंत्र्य सेनानी कार्यकर्त्या म्हणून काशीबाई कानिटकर ओळखल्या जातात.

## जीवन वृत्तांत

काशीबाईंचा जन्म सन १८६१ रोजी वर्तमान महाराष्ट्रातल्या सांगली जिल्ह्यातील अष्टे गावी झाला. न्यायालयीन पेशात वकील आणि व्यासंगी लेखक असलेल्या गोविंद वासुदेव कानिटकरांसोबत वयाच्या नवव्या वर्षी त्यांचा विवाह झाला. गोविंदरावांकडून काशीबाईंना घरीच मराठी, संस्कृत, इंग्रजी भाषेचे ज्ञान देण्यात आले. काशीबाई बनारस हिंदू विश्वविद्यालय मराठी भाषा विषय शिकवित असत.





## मराठी भाषेतील लेखिका व स्त्रीवादी समाजसुधारक म्हणून कार्य

काशीबाई कानिटकर या मराठी भाषेतील प्रसिद्ध लेखिका व स्त्रीवादी समाजसुधारक असून मराठी समाजात व स्थूलमानाने भारतीय समाजात स्त्रियांवर होणाऱ्या अन्यायाविषयी त्यांनी आपल्या साहित्याद्वारे आवाज उठविला.<sup>१</sup>

काशीबाईंना पहिला लिहावे वाटले ते प्रार्थना समाजातील सभांना त्या जात असत.त्यांचे स्फुट लेखन, मनोरंजन, नवयुग आणि विविध ज्ञानविस्तार आदि मालिकांमधून प्रसिद्ध झाले. तसेच रंगराव (१९०३) व पालखीचा गोंडा (१९२८) या कादंबऱ्या आणि शेवट तर गोड झाला (१९८९), चांदण्यातील गप्पा (१९२१), शिळोप्याच्या गोष्टी (१९२३) हे त्यांचे कथासंग्रह प्रसिद्ध असलेले दिसून येतात. डॉ. आनंदीबाई जोशी: चरित्र व पत्रे या चरित्रात्मक पुस्तकाने साहित्यात त्यांना बरीच ख्याती मिळाली. हरिभाऊंची पत्रे हे पुस्तक ही त्यांचे प्रसिद्ध असल्याचे दिसून येते.१९०६ मध्ये भरलेल्या पुणे येथील ग्रंथकार संमेलनाचे गोविंदराव कानिटकर अध्यक्ष होते.त्यावेळी एकटया स्त्री लेखिका म्हणून काशीबाई कानिटकर उपस्थित होत्या.१९०९ मध्ये वसंत व्याख्यान मालेत काशीबाई पहिल्या स्त्री अध्यक्षा होत्या.रमाबाई रानडे सेवा सदनच्या अध्यक्षा तर काशीबाई उपाध्यक्षा होत्या.

## राष्ट्रीय अधिवेशनात सहभाग

पंडिता रमाबाईंबरोबर काँग्रेसच्या दुसऱ्या अधिवेशनाला हजर असणाऱ्या आठ महिला सदस्यांपैकी महाराष्ट्रातील एकमेव हिंदू महिला काशीबाई उपस्थित होत्या. त्या थिऑसॉफिस्ट होत्या.<sup>२</sup> अशा प्रकारे मवाळ असणाऱ्या काशीबाई कानिटकर यांनी समाजात घडणाऱ्या प्रत्येक अन्यायाला वाचा फोडण्याचे काम आपल्या प्रभावी लेखणीच्या माध्यमातून करून समाजातील अन्यायावर प्रहार केला. याशिवाय पंडिता रमाबाई यांच्या मदतीने त्यांनी राष्ट्रीय चळवळीत भाग घेऊन मातृभूमीला मुक्त करण्यासाठी सर्वोत्तम प्रयत्न केले.

## लीलाताई पाटील

भारताच्या स्वातंत्र्य चळवळीतील महाराष्ट्रातील दुसरे महत्त्वपूर्ण स्त्री व्यक्ती म्हणजे लीला पाटील होय. लीला पाटील यांना क्रांतीकारी स्त्री म्हणून भारतीय स्वातंत्र्य लढ्यात महत्त्वाचे





स्थान आहे. भारतीय स्वातंत्र्य चळवळीत क्रांति ज्वाला क्रांती वीरांगना म्हणून लीलाताईंना ओळखले जाते.

### जीवन वृत्तांत

लीलाताईंचा जन्म नाशिक जिल्ह्यातील साकोरे खेड्यातील सत्यशोधक वामनराव पाटील यांच्या घरी झाला. लहानपणापासूनच त्यांच्यावर समाजसेवेचे संस्कार केले गेले. फारसे शिक्षण नसलेल्या परंतु श्रीमंत व सुखवस्तू घरात जन्मलेल्या १९३७ मध्ये उत्तम रावांसोबत विवाह झाला. एकही पारंपरिक विधी न करता, जाडया भरडया खादीच्या जाडीवर एका दलिताच्या पौरोहित्याखाली गळ्यात मंगळसूत्र न घालता हा विवाह पार पडला. एका दलिताने केलेले विवाहाचे पौरोहित्य आणि पंगतीला झुणका भाकर हे या विवाहाचे वैशिष्ट्य ठरले.

एका दलित पुरोहिताकडून विवाह लावून घेतला म्हणून त्यांना वाळीत टाकले. त्यामुळे हे कुटूंब अमळनेरला आले. लीला ताईंबरोबर त्यांचे संपूर्ण कुटूंबच स्वातंत्र्य चळवळीत होते. डॉक्टर पतीच्या मार्गदर्शनातून नर्सिंगचा अभ्यास पूर्ण करून गोरगरीबांसाठी त्यांनी दवाखाना सुरू केला. तथापि १-२ वर्षातच इंग्रजामुळे तो बंद पडला. गोरगरिबांना त्यांनी दिलेल्या सेवेमुळे त्यांच्यावरील सामाजिक बहिष्कार नष्ट झाला.<sup>१</sup>

### स्वातंत्र्य लढयातील रणरागिणी लीलाताई पाटील

ब्रिटिशांविरुद्ध अहिंसक आणि सशस्त्र अशा दोन्ही मार्गांनी संघर्ष करणाऱ्या काही मोजक्या स्वातंत्र्य सैनिकामध्ये लीलाताई पाटील यांचा समावेश होतो. लीलाताईंनी समाजातील अन्याय रूढी यांच्या विरुद्ध बंड पुकारले. पुरोगामी विचारांच्या लीलाताईंनी प्रसंगी आपल्या भूमिकेसाठी अनेकांशी संघर्ष ही केला. त्यांच्या या लढवय्या स्वभावाची धग ब्रिटिशांना ही सोसावी लागली. महात्मा गांधींच्या प्रेरणेने स्वातंत्र्य लढयात भाग घेतलेल्या लीलाताई पाटील यांना त्रैयक्तिक सत्याग्रहाच्या आरोपाखाली १९४० मध्ये वयाच्या १८ व्या वर्षी तुरुंगवास भोगावा लागला. १९३७ ते १९४२ या कालखंडात लीलाताईंनी खादी, काँग्रेस विचार सभासद नोंदणी प्रभात फेरी, ग्राम सफाई, संडास सफाई, मजूर शेतकरी संघटन अशा आंदोलनात सक्रीय सहभाग नोंदवला. ५ महिन्यांच्या गरोदर असतानाही गांधीजींच्या हाकेला ओ देऊन १९४२ च्या



आंदोलनात उडी घेतली. 'नहीं रखना नहीं रखना, सरकार जालीम नहीं रखना' अशा घोषणा देत पती उत्तम रावांसह 'भारत छोडो' आंदोलनाची क्रांति ज्योत पेटवली. १५ ऑगस्ट १९४२ रोजी लीलाताई, उत्तमराव व इतर सहकाऱ्यांनी अमळनेर येथील न्यायालय टपाल कार्यालय व स्टेशनवर मोर्चा काढून या तिन्ही इमारती जाळून टाकल्या. हे आंदोलन दडपून टाकण्यासाठी पोलिसांनी गोळीबार ही केला. इंग्रजांनी उत्तम रावांविरूद्ध डेच वारंट काढल्याने १५ ऑगस्टच्या रात्री ते भूमिगत झाले. तरीही लीलाताई डगमगल्या नाहीत तर दुसऱ्याच दिवशी त्यांनी 'मार्शल लॉ' तोडण्याचे आंदोलन सुरू करून ते यशस्वी ही करून दाखवल्याचे निदर्शनास येते.

लीलाताई हातात तिरंगा घेऊन पाच सहा तरूण आंदोलकांचे नेतृत्व करीत असताना आधीच संतापलेल्या पोलिसांनी आंदोलकावर झडप टाकून गोळीबार केला. तरीही आंदोलकांच्या 'ऑगस्ट क्रांती झिंदाबाद', 'इंग्रजी राज मुर्दाबाद' अशा घोषणा सुरूच होत्या. तिरंगा छातीशी धरलेल्या लीलाताईंवर लाठी हल्ला झाला. तरीही लीलाताईंनी तिरंगा सोडला नाही तेव्हा खवळलेल्या पोलिसांनी लीलाताईंच्या कमरेवर ओटी पोटावर अनेक प्रहार केले यामध्ये त्यांचा गर्भपात झाला. देशसेवेसाठी त्यांनी आपले मातृत्व पणाला लावले. अंमळनेर येथील शासकीय गुन्ह्यासाठी त्यांना साडे सहा वर्षे व मार्शल लॉ लंग केल्याप्रकरणी साडेसात वर्षे अशी एकूण १४ वर्षे तुरुंगवास भोगणाऱ्या लीलाताई या भारताच्या एकमेव महिला होत्या. येरवडा तुरुंगामध्ये असताना अंगात १०१ डिग्री ताप असताना लीलाताई इंग्रज शिपायांच्या हातावर दरी देऊन पसार झाल्या.<sup>४</sup>

#### पत्री सरकार मधील महिला पलटणीचे नेतृत्व

येरवड्यातून सुटल्यानंतर भूमिगत होऊन लीलाताईंना क्रांतीसिंह नाना पाटलांच्या चळवळीत नवऱ्या सोबत प्रतिसरकार चळवळीत तुफान सेनेच्या महिला सैनिकांची सेनानी म्हणून नेतृत्व केले. या चळवळीत त्यांनी स्वतःच्या खांद्यावर बंदूक ठेवून नाना पाटलांची ग्राम राज्य संकल्पित चळवळ बळकट करण्याचा प्रयत्न केला. १९४६ पर्यंत उत्तमराव आणि लीलाताईंवरील सरकारी सर्च वारंट हटेपर्यंत या दाम्पत्याने भूमिगत राहून सामाजिक क्रांती घेवण्याचे कार्य केले. त्यांच्या या कार्यामुळे संपूर्ण महाराष्ट्रा भर त्यांच्या सत्कार झाला. तथापि काँग्रेस नेत्यांना पत्री



सरकारचा हा सन्मान रूचला नाही.त्यामुळे उत्तमराव आणि लीलाताईंवर सभा, भाषण बंदीचे हुकूम काँग्रेस नेत्याकडून बजावण्यात आले.प्रति सरकारबाबत असलेल्या या द्वेषामुळे या जोडण्याने समाजवादी पक्षाची कास धरली.तिथे ही त्यांचे मतभेद झाल्याने त्यांनी नंतर शेतकरी कामगार पक्षात प्रवेश केला.

स्वातंत्र्यतोर काळात ही लीलाताईंनी स्त्री शिक्षण, स्त्री मुक्ती सहकारी संघटना, स्त्री होमगार्ड इ. सामाजिक क्षेत्रात महत्त्वपूर्ण कामगिरी बजावली.१९४७ मध्ये लीलाताईंनी अमळनेर येथे जनता शिक्षण मंडळाची स्थापना करून शेतकरी बोर्डिंग आणि ट्रेनिंग कॉलेज सुरू केले.त्या शिरपूर नगर परिषदेच्या सलग ९ वर्षे नगरसेविका ही होत्या. महाराष्ट्रातील स्थायी समितीच्या महिला अध्यक्ष होण्याचा पहिला मान त्यांनाच मिळाला.<sup>५</sup>

अशा पद्धतीने लीलाताई पाटील यांनी आपले सर्वस्व पणाला लावून सर्वार्थाने स्वतःला स्वातंत्र्य चळवळीत झोकून दिले. यासाठी त्यांनी तुरुंगवास भोगला हालअपेष्टा सहन केल्या.मातृपणाला मुकल्या तरीही त्यांनी देशप्रेमाला आणि त्यागाला प्राधान्य दिले.तथापि फितुर होऊन किंवा ब्रिटिशांची माफी मागून स्वातंत्र्य द्रोह करणाऱ्या अनेक महाभागांवर पुस्तक, कादंबऱ्या, नाटक, चित्रपट निर्माण झाले. परंतु महाराष्ट्र शासनाच्या महाराष्ट्र राज्य साहित्य संस्कृत मंडळाने प्रकाशित केलेल्या 'क्रांति पर्व' या ग्रंथाच्या खेरीज इतरत्र कुठेही लीलाताईंबद्दल विशेष माहिती आढळून येत नाही हे आपले दुर्दैव म्हणावे लागेल.

### सारांश

भारतीय स्वातंत्र्य चळवळीचा इतिहास पहाता असे दिसून येते की, स्वातंत्र्य चळवळीमध्ये पुरुषांच्या बरोबरीने लढण्याचे कार्य स्त्रियांनी ही केले.यामध्ये काशीबाई कानिटकर व लीलाताई पाटील ह्या महाराष्ट्रातील स्त्रिया अग्रस्थानी होत्या.काशीबाई आणि लीलाताई यांनी महात्मा गांधीजींच्या प्रेरणेने स्वातंत्र्य चळवळीत उडी घेतली.काशीबाईंनी आपल्या लेखणीच्या माध्यमातून समाज जागृती केली. तसेच पंडिता रमाबाई यांच्या मदतीने त्यांनी राष्ट्रीय चळवळीत भाग घेतला तर लीलाताई पाटील ह्या १९३७-१९४२ या कालखंडात लीलाताईंनी खादी, सभासद नोंदणी, प्रभात फेरी, ग्राम सफाई मजूर शेतकरी संघटन अशा विविध आंदोलनात सहभागी झाल्या.१९४२





च्या 'छोडो भारत' चळवळीत ही त्यांनी क्रांती ज्योत पेटवली. नाना पाटलांच्या पत्री सरकार मध्ये त्यांनी महिला पलटणीचे नेतृत्व केले. अशा पद्धतीने भारतीय स्वातंत्र्य चळवळी मध्ये महाराष्ट्रातील या रणरागिनींनी आपले सर्वस्व पणाला लावून देशाला स्वातंत्र्य मिळवून दिले. अशा स्वातंत्र्य लढयातील वीरांगणींना कोटी कोटी सलाम.

### संदर्भ सूची

- १) <https://www.mpscexams.com.kosh>
- २) <https://marathivishwakosh.org/8976/>
- ३) <https://bolbhidu.com/leelabai-patil-prati-sarkar/>
- ४) <https://maharashtratimes.com/lifestyle-news/relationships/Leelatai-patil/articleshow/51411741.cms>
- ५) <https://bolbhidu.com/leelabai-patil-prati-sarkar/>





MAH/MUL/ 03051/2012

ISSN :2319 9318



**One Day National Interdisciplinary Conference 28 April 2023**  
**Organized by Rayat Shikshan Sanstha's Prof. Dr. N.D. Patil Mahavidyalaya, Malkapur (Perid)**



**Rayat Shikshan Sanstha's**  
**Prof. Dr. N. D. Patil Mahavidyalaya, Malkapur (Perid)**  
**One Day National Interdisciplinary Conference**  
**On**  
**Literary Trends and Issues in 21<sup>st</sup> Century**  
**Friday, 28 April 2023**

**Organized by**  
**Departments of Marathi, Hindi, English, and IQAC**



**Chief Editor: - Dr. Gholap Babu Ganpat**

❖ विद्यावार्ता या आंतरविद्याशाखीय बहुभाषिक त्रैमासिकात व्यक्त झालेल्या मतांशी मालक, प्रकाशक, मुद्रक, संपादक सहमत असतीलच असे नाही. न्यायक्षेत्र: बीड



"Printed by: Harshwardhan Publication Pvt.Ltd. Published by Ghodke Archana Rajendra & Printed & published at Harshwardhan Publication Pvt.Ltd., At.Post. Limbaganesh Dist, Beed -431122 (Maharashtra) and Editor Dr. Gholap Babu Ganpat.



**Harshwardhan Publication Pvt.Ltd.**

At.Post.Limbaganesh, Tq. Dist. Beed  
Pin-431126 (Maharashtra) Cell: 07588057695, 09850203295  
harshwardhanpubli@gmail.com, vidyawarta@gmail.com

All Types Educational & Reference Book Publisher & Distributors / [www.vidyawarta.com](http://www.vidyawarta.com)





**Date of Publication**  
28<sup>th</sup> April 2023

# **vidyawarta<sup>TM</sup>**

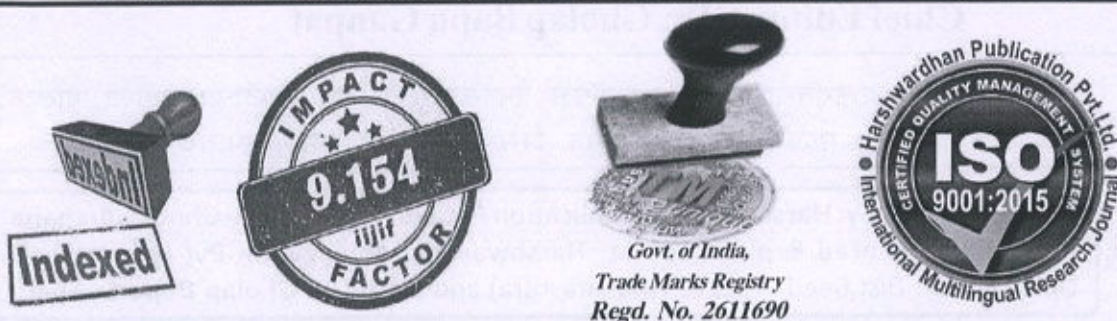
**International Multilingual Research Journal**



*Vidyawarta is peer reviewed research journal. The review committee & editorial board formed/appointed by Harshwardhan Publication scrutinizes the received research papers and articles. Then the recommended papers and articles are published. The editor or publisher doesn't claim that this is UGC CARE approved journal or recommended by any university. We publish this journal for creating awareness and aptitude regarding educational research and literary criticism.*

*The Views expressed in the published articles, Research Papers etc. are their writers own. This Journal does not take any liability regarding approval/disapproval by any university, institute, academic body and others. The agreement of the Editor, Editorial Board or Publication is not necessary. Editors and publishers have the right to convert all texts published in Vidyawarta (e.g. CD / DVD / Video / Audio / Edited book / Abstract Etc. and other formats).*

*If any judicial matter occurs, the jurisdiction is limited up to Beed (Maharashtra) court only.*



<http://www.printingarea.blogspot.com>

**विद्यावार्ता: Interdisciplinary Multilingual Refereed Journal Impact Factor 9.154 (IJIF)**











sdtsfstf : Interdisciplinary Multilingual Refereed Journal Impact Factor 9.154 (IIJIF)

37.	Prof. Satish Sahebrao Vairat	Reevaluating the perspective of Indian Students to the subject Literary Theory and Criticism	175
36.	Prof. Pallavi Bajirao Kolhe	Portrayal of Women in Twenty-first Century Indian English Literature	171
35.	Miss. Asha Vitthal Sutar	Horror And Thriller In The Novels Of Julia Heaberline	166
34.	Prof. Shaphik K. Shaikh	An Exploration of Culture and Class in Aravind Adiga's The White Tiger	162
33.	Mr. Ramkrushn Dnyandeve Kale	Cultural Studies: Exploring Key Concepts, Theories, and Methodologies for Understanding Society and Culture	159
32.	Miss Rutuja Prakash Ravtale	VIJAY TANDULKAR'S 'FRIEND'S STORY' AS A SOCIO-PSYCHOLOGICAL DEMONSTRATION OF HOMOSEXUALS	154
31.	Jitender Kumar Dr. Ravindra S. Mhasade	The Class And Caste Conundrum: A Study Of Selected Short Stories Of Mulk Raj Anand	146
30.	Dr. Santosh Dadu Ghangale	The Quest for Freedom in Maya Angelou's <i>I Know Why the Caged Bird Sings</i>	143
29.	डॉ. युवराज माने	मरे हुये घर का सयाटा में विभिन्न सामाजिक संवेदना	137
28.	श्री. पास्तो हरिप्रसाद	हिंदी काव्य के शालका व्यक्तित्व: गणार्जुन	134
27.	डॉ. सुनील बेंद्रे	दशमसदी सदी के हिंदी साहित्य में विभिन्न दलित विमर्श	131
26.	अरुण विठ्ठल कांबळे	दशमसदी सदी के हिंदी आदिवासी कविताओं में नारी विमर्श	123
25.	शालका राजेंद्र प्रधान	"पर्यावरण अस्मिता का प्रेरक उपन्यास- एक उन्मीद और "	118
24.	क. सुनीता ज्योतीराम अडसुळ,	"दशमसदी सदी के हिंदी उपन्यासों में पर्यावरण"	112
23.	श्री. निवेश सखाराम जामसे	"अश्विनी कुमार पंजाब की कहानियों में आदिवासी विमर्श"	108
22.	श्रीमती निरिजा प्रतापसिंह कोकरे देसाई	21वीं सदी की बदलती पर्यावरण	105
21.	डॉ. महदेवी दुंडप्पा गुरव	दशमसदी सदी के हिंदी साहित्य में नारी विमर्श	101
20.	श्री. अलका ज्ञानेश्वर घोडके	दशमसदी सदी के संदर्भ में सुवर्ण सुनीद की कहानियों में सामाजिक संवेदना	96

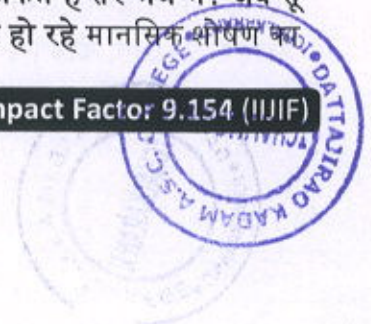




रजनी गुप्त के उपन्यास में चित्रित नारी के विविध रूप  
(कल, आज और कल के संदर्भ में)

सुश्री. अर्चना वसंत तराल  
शोध छात्रा  
शिवाजी विश्वविद्यालय, कोल्हापुर।

रजनी गुप्त आधुनिक दौर की एक सशक्त लेखिका है। इन्होंने कई साहित्यिक विधाओं पर अपनी कलम चलाई है और अपनी प्रतिभा एवं अभिव्यक्ति के जोर पर आधुनिक समाज में स्थित कई विषयों को समाज के सामने नंगा किया है। रजनी गुप्त ने अपने उपन्यास साहित्य के माध्यम से नारी के विविध रूपों का समग्र चित्रण किया है। शिक्षा के प्रचार-प्रसार के करण ही आधुनिक काल में नारी के रूप एवं विचारों में बदलाव संभव हो रहा है। नए-नए वैज्ञानिक आविष्कार, वैश्वीकरण, भूमंडलीकरण, पाश्चात्य संस्कृति का प्रभाव, उत्तर आधुनिकता वाले विचारों से नारी का जीवन एक नई करवट ले रहा है। परिणामस्वरूप पीड़ित, असहाय्य, दुःखी, उपेक्षित, वंचित, कुंठाग्रस्त, दमित और घुटनभरा जीवन जीनेवाली नारी आज के इस आधुनिक काल में अपने पैरों पर बखूबी खड़ी हो रही है। अपने फैसले खुद कर रही है तथा कड़ी मेहनत एवं विचारों से अपने नसीब को भी बदलने की कोशिश कर रही है। डॉ. मोहम्मद जमील के मतानुसार- "आज की जागरूक नारी जटिल परिस्थितियों में पूर्ववर्ति नारी के समान घुटने टेकने की अपेक्षा अपार बल एवं शक्ति से उनका निराकरण करती है। आधुनिक ग्रामीण नारी पुरुष की संपत्ति मात्र न बनकर उसकी सहभागिनी होकर जीवन व्यतीत करना चाहती है। वह यह सिद्ध करना चाहती है कि नारी का भी हृदय होता है, वह स्वयं निर्णय ले सकती है और सामाजिक दायित्वों को भली-भाँति निभा सकती है। अपने दायित्वों को समझने और निभाने में अनेक सामाजिक, धार्मिक रूढ़ियों का विरोध करती है। वर्तमान समाज में उस पर होने वाले अन्याय-अत्याचार का धैर्य से सामना करती है।" <sup>1</sup> इसका वास्तविक चित्रण हमें रजनी गुप्त के 'किशोरी का आसमाँ' उपन्यास में दिखाई देता है। प्रस्तुत उपन्यास द्वारा रजनी गुप्त ने नारी के विविध रूपों को प्रस्तुत किया है। इस उपन्यास में उपन्यासकार ने तीन पीढ़ियों की स्त्री के संघर्ष को हमारे सामने उजागर किया है। रिश्तों की जटिलता, पारिवारिक समस्याएँ, नैतिक मूल्यों के बीच बढ़ता असामंजस्य एवं स्त्री जीवन के संघर्ष को मौलिक शब्दों में अभिव्यक्त किया है। 'किशोरी का आसमाँ' उपन्यास की बाईसाब जो की किशोरी की माँ के रूप में हमारे सामने आती है। जिनका विवाह एक स्कूल के हेडमास्टर से यानी पण्डितजी से होता है, पण्डिताइन होने बावजूद उन्हें घरके किसी भी फैसले को लेने का अधिकार नहीं मिल पाता है। मुहँ बंद करके घर के सारे काम करना, घर-गृहस्थी, अनाज-पानी, बैलों-गायों का चारा-सानी देखना और दिनभर घर पर आए मेहमानों की खातिरदारी करना यही इनकी दिनचर्या बन गई है। किशोरी के पिता पंडितजी बाईसाब को पति होने का कोई अधिकार नहीं देते, शुक्लाइन के सामने भी उन्हें बार-बार अपमानित करते हैं। जब किशोरी की शादी की बात चलती है तब बाईसाब माँ होने के नाते अपनी बेटी के बारे में सोचती है, लेकिन शादी के मामले में कुछ भी कहने या बोलने पर पंडितजी उन्हें बुरी तरह से डाँट देते हैं और कहते हैं कि, - "चुप रहा कर तू! बड़ी आई समझाने वाली। कितेक ऊँचे और नामी खानदान से रिश्तेदारी है उनकी। तू का जानै जे बड़ी-बड़ी बातें? इतेक अकल है तेरे भेजे में? अब तू अपनी चकर-चकर बंद कर और बियाह की तैयारी शुरू कर!" <sup>2</sup> इसतरहपति द्वारा हो रहे मानसिक शोषण का





बाईसाब विरोध नहीं कर पाती। अपनी इस दयनीय अवस्था को अपना भाग्य मानकर अपने नसीब से समझौता कर लेती है।

दूसरी ओर उपन्यास की नायिका किशोरी एक समझदार, संघर्षमयी, कर्तव्यनिष्ठ एवं व्यवहारनिष्ठ नारी है। किशोरी अपने जीवन में आए हर समस्या का डटकर सामना करती है। पति की मृत्यु के बाद किशोरी माँ के रूप में अपने चारों बच्चों की जिम्मेदारी को बखुबी निभाती है। अपने बच्चों की अच्छी परवरिश तथा अच्छी शिक्षा के लिए गाँव की खेती-बाड़ी को बेचकर माँ और बच्चों के साथ गाँव छोड़कर शहर आती है। बेटा विमल और तीन बेटियों की अकेले ही देखभाल करती है। वह सोचती है "पति के गुजर जाने के बाद अकेली औरत के लिए जिंदगी कितनी बेमायने लगने लगती है।"<sup>3</sup> किशोरी अपने पति जयपाल से बहुत प्रेम करती है इसी कारण पति की मृत्यु के बाद वह पूरी तरह से टूट जाती है, लेकिन फिर भी अपने बच्चों की खातिर वह नए सिरे से अपनी जिंदगी को शुरू करती है और घर-गृहस्थी के साथ-साथ खेती-बाड़ी तथा कोर्ट-कचहरी के कामों को भी संभालती है। इस बीच बेटे को डॉक्टर की पढ़ाई पूरी कराती है और तीनों बेटियों को भी अच्छी शिक्षा एवं संस्कार देने की पूरी कोशिश करती है।

किशोरी की तीनों बेटियाँ आधुनिक तौर-तरीकों की चकाचौंध में डूबती चली जाती है। आज के आधुनिक जमाने से कदम-से-कदम मिलाकर चलने में विश्वास करती है और अपने रास्ते खुद चुनती है। बड़ी बेटी रीता एम्. बी. ए. की पढ़ाई पूरी करके दिल्ली में नौकरी करना चाहती है, वह अभी शादी नहीं करना चाहती। वह साफ-साफ मान करती है- "एम्. ए. जब तक पूरा नहीं हो जाता, हम किसी कीमत पर शादी नहीं कराएँगे।"<sup>4</sup> दूसरी बेटी अनिता जिसका पढ़ाई में मन नहीं लगता, वह प्रेम के चक्कर में पड़कर अपनी ही दुनिया में मगन रहती है और न करने वाली गलती कर बैठती है। जिसकी वजह से उसकी शादी करा दी जाती है। शादी के बाद ससुराल में शराबी पति द्वारा उसे मारा-पीटा जाता है, जब भी वह विरोध के लिए जुबान खोलती, तो वह तड़ातड़ गालियाँ बकने लगता। सब उसे ही समझाते हैं - "जुम्मेदारी बढ़ गई है, धीरे-धीरे ठीक हो जाएगा वह। तुम्हीं थोड़ा झुक के चलो।"<sup>5</sup> सबसे छोटी रानी जिसे अनिता की शादी-शुदा हालत देखकर शादी से नफरत सी हो गई है, रानी को मॉडेल बनना है। उसे अपने जीवन के सपने को हर हाल में पूरा करना है। वह शादी ब्याह के झमेले में पड़कर अपने जीवन को बर्बाद नहीं करना चाहती। वह कहती है- "अनिता की शादी करके पेट नहीं भरा अब तक? क्या हाल कर दिया है उसका? शादी याने बर्बादी।"<sup>6</sup> सभी अपने-अपने सपने बुनने में व्यस्त रहते हैं। जिन्हें बच्चों की परवरिश में किशोरी ने अपना सर जीवन व्यतीत किया, वही बच्चे अपने हिस्से की जमीन को तलाशते हुए घर-परिवार से कटते नजर आते हैं।

निष्कर्ष:

निष्कर्षता: हम कह सकते हैं कि, प्रस्तुत उपन्यास के मध्यम से रजनी गुप्त ने तीन पीढ़ियों के विचारों में आती दरारों को अभिव्यक्त किया है। इसी के साथ आधुनिकता के नाम पर नैतिक मूल्यों तथा संस्कार और संस्कृति के हो रहे पतन को भी हमारे सामने प्रस्तुत किया है। कल, आज और काल के इस दौर में नारी के पति, माँ और बेटी जैसे रूपों का चित्रण किया है। रजनी गुप्त के उपन्यास साहित्य की नारी के यह नए रूप जो साहसी भी है, कर्तव्यनिष्ठ है, जो जीवन की हर समस्या का डटकर सामना करती है। अपने सपनों को पूरा करने के लिए हमेशा तैयार खड़ी दिखाई देती है। इस तरह रजनी गुप्त के हर उपन्यास द्वारा हमें नारी के विविध पहलुओं के दर्शन होते हैं।

संदर्भ सूची ग्रंथ :-

1. डॉ. मोहम्मद जमील अहमद- 'अंतिम दशक के हिंदी उपन्यासों में ग्रामीण जीवन का चित्रण', अन्नपूर्णा प्रकाशन, कानपुर, प्र. सं. 2006 पृष्ठ - 220



2. डॉ. रजनी गुप्त – 'किशोरी का आसमौं', किताबघर प्रकाशन, दिल्ली, प्र. सं. 2005 पृष्ठ – 18
3. वही, पृष्ठ- 11
4. वही, पृष्ठ – 81
5. वही, पृष्ठ- 154
6. वही, पृष्ठ- 154



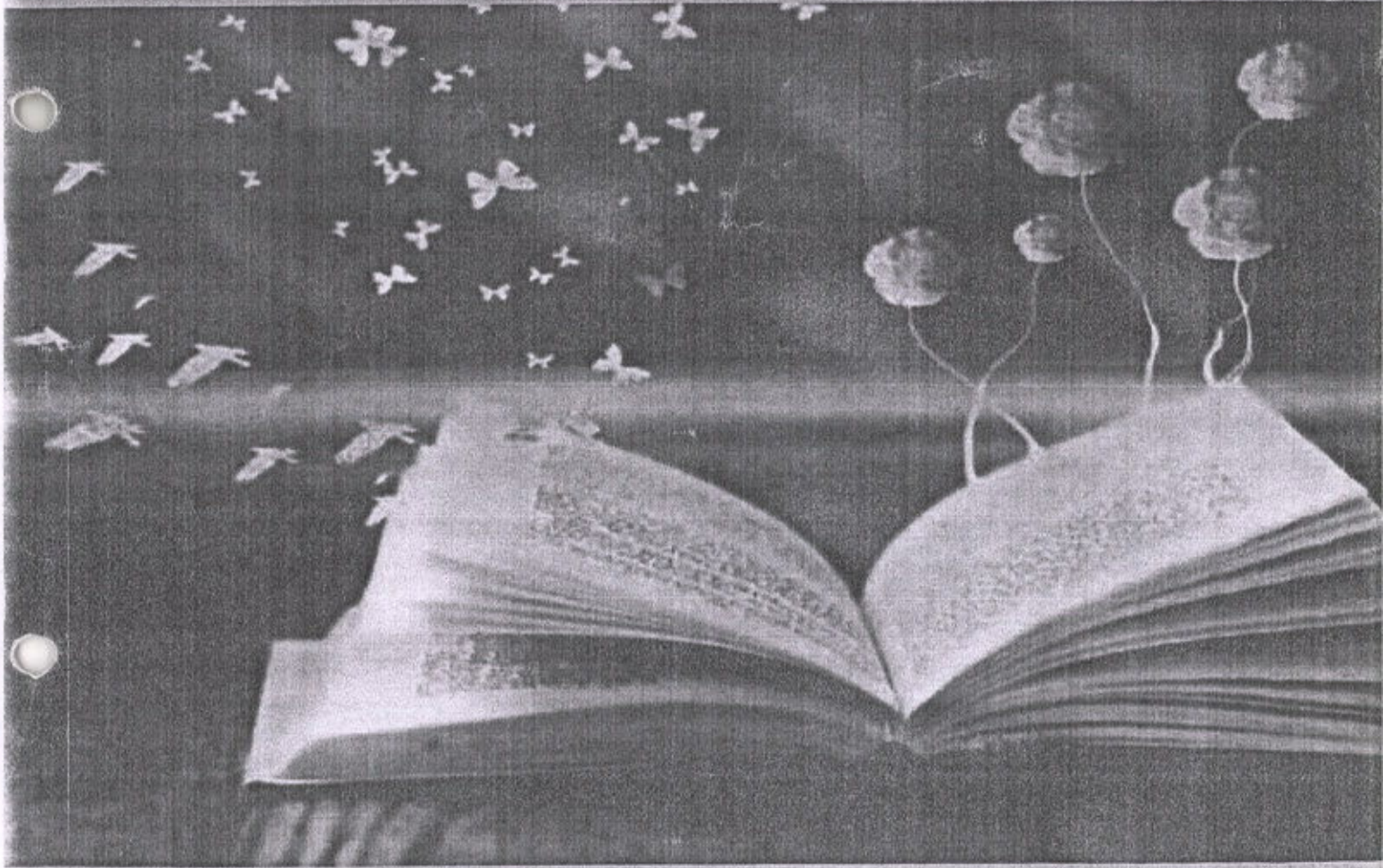
*Anshu*  
**HEAD,**  
Department of Hindi,  
D.K.A.S.C. College,  
Ichalkaranji.



# अक्षर वाङ्मय

वर्ष तेरावे, पुरवणी अंक ४, खंड. २

फेब्रुवारी २०२३



मुख्य संपादक  
डॉ. नानासाहेब सुर्यवंशी







# अक्षर वाङ्मय

वर्ष तेरावे, पुरवणी अंक ४, खंड. २

फेब्रुवारी २०२३

संपादक  
डॉ. नानासाहेब सूर्यवंशी

कार्यकारी संपादक  
डॉ. शिवाजीराव देशमुख

---

प्रकाशक : सौ. रेखाताई नानासाहेब सूर्यवंशी, प्रतीक प्रकाशन  
'प्रणव' रुक्मिणी नगर, थोडगा रोड, अहमदपूर ४१३५१५  
मुद्रक: श्री. जे प्रिंटिंग प्रा लिमिटेड १४१६ सदाशिव पेठ पुणे- ४११०३०  
साहित्य व वर्गणी पाठवण्याचा पत्ता: डॉ. नानासाहेब सूर्यवंशी  
'प्रणव' रुक्मिणी नगर, थोडगा रोड, अहमदपूर,  
जि. लातूर, ४१३५१५  
E-mail : suryawanshinanasaheb67@gmail.com

वार्षिक वर्गणी: रु ५००/-  
पंचवार्षिक वर्गणी : रु २०००/-

द्विवार्षिक वर्गणी : रु ९००/-  
अंक मूल्य : रु १२५/-

- 
- महाराष्ट्र राज्य साहित्य व सांस्कृतिक मंडळ या नियतकालकाच्या प्रकाशनात अनुदान दिले असले तरी या नियतकालिकेतील लेख लेखांच्या विचाराशी मंडळ व शासन सहमत असेलच असे नाही.
  - या अंकातील लेखातून व्यक्त झालेले लेखांच्या मतांशी संपादक, संपादक मंडळ, प्रकाशक व मुद्रक सहमत असतीलच असं नाही.





### CONTENTS

Sr. No.		Page No.
1	जागतिकीकरण आणि मराठी हास्यात्मिका (फार्स) डॉ. आनंद शामराव बल्लाळ	1-6
2	"जागतिकीकरण आणि रावसाहेब शिंदे यांच्या साहित्यातील शिक्षण विचार" प्रा.निमसे हनुमंत गणपत	7-10
3	मराठी नाटकातील तंत्रज्ञानाचे चित्रण प्रा.स्मिता कोंडिबा कालभूषण	11-14
4	"निलया दातांची दंतकथा मधील तंत्रज्ञानाचे उपयोजन" डॉ. विकास शंकर पाटील	15-18
5	जागतिकीकरण आणि आदिवासी साहित्य प्रा. (डॉ.) कृष्णा महादू भवारी	19-23
6	रारंग डांग : एक संघर्ष निसर्गाशी प्रा.विपीन नारायण वैराट	24-28
7	जागतिकीकरण आणि मराठी साहित्य श्री. विजयकुमार शंकरराव शिंदे	29-31
8	"तंत्रज्ञान युगाचा वाचन संस्कृतीवरील प्रभाव" डॉ. उज्वला यशवंत सामंत	32-35
9	जागतिकीकरणामुळे उध्वस्त झालेल्या खेड्यांचे चित्रण- आसाराम लोमटे संजय नामदेवराव आठवले	36-40
11	Use Of Social Media In Communication Dr. Ramesh V. Patil	41-42
12	A Study of Cultural Dislocation in <i>Jasmine and Roots and Shadows</i> Dr. Milind Mane	43-45
13	Effective Use of Technology to Learn English Mr. Godase Vaibhav Mahadev , Prin. Prof. Dr. N.B. Pawar	46-48
14	Impact of Technology on Weeding-Out Library Material Dr. S. S. Lokhande	49-51
15	Digital Literature: Pros and Cons Mrs. Swati Prashant Patil	52-55
16	Technology in Science Fiction: With Referenceto "The Wall" by Gautam Bhatia and " Domechild" by Shiv Ramdas Smt. Shital Ankush Jadhav, Dr.Ujwala Vijay Patil	56-58
17	Reflection of Advanced Technology in the Novelsof Robert Sawyer Ms. Manisha Bajarang Sutar	59-60
18	Dystopia: Antithesis of Pessimism Mr. Marewad Atul Balaji, Dr. Mahavir Sankala	61-63
19	Effects of Technology on Reading Culture Mr.Shelar Suresh Sahadev	64-65
20	Technology, Globalization and Literature Dr Prachi Sinha	66-67
21	The Influence Of Technology On English Language Dr. D.K. Kamble	68-69
22	Impact of Technology on Teaching and Learning during Lockdown Mr. Sachin Ashok Kamble	70-71
23	Soap Opera and women Dr.Rachana Vinay Musai	72-73





age  
o.

-6

10

-14

-18

-23

-28

-31

35

40

42

45

48

51

55

58

60

63

35

37

39

71

73

24	Search for Inner Self in Techno savvy era: Kim Scott's <i>True Country</i> Shital Anandrao Mohite, Dr. Rajashri Barvekar	74-76
25	Impact of Technology on Education Miss. Sawant Ashwini Arjun	77-79
26	Teaching and Studying Literature in The Digital Age Dr. Sarangpani Ramchandra Shinde	80-84
27	A Study on Significant Role of Technology in Financial Sector Prof. Ms. Manju shri Kadam, Dr. Shabana A. Memon	85-89
28	The Era Of E-Literature Ms Sweta Shailesh Thakkar, Dr. Mahavir Sankala	90-92
29	Death Trap of Technology – A Dystopia Vision of 20 <sup>th</sup> Century Sci Fi Mr. Ananda Pandhare, Dr. Mahavir Sankala	93-96
30	Impact of Technology on Book Publication and Library Services A Comparative Study: Digital and Library Niche Ms Swati Shree	97-99
31	A study of Technological advancement: A pathway to Utopia Mr. Marewad Atul Balaji, Dr. Sankla Mahavir R	100-102
32	The Depiction of Uneven Dissemination of the Technological Advancement in <i>Generosity</i> by Richard Powers Abhijeet S. Dalavi, Prof. (Dr) Satish R. Ghatge	103-104
33	Use of Digital Tools and E-resources in Teaching Literature Mr. Shaikh Firoj Husen,	106-108
34	The analysis of Technological Advancements in the Entertainment Sector with respect to shift in Language and Audience Base. Snehal S. Warekar	109-111
35	Technological Prospects in Avatar 2: Merely Imagination or Realism Mr. Prashant P. Ingole, Ms. Shraddha M. Sankla	112-115
36	भूमंडलीकरण, मीडिया और हिंदी साहित्य डॉ. गणेश दुंदा गभाळे	116-119
37	भूमंडलीकरण के परिप्रेक्ष्य में हिंदी सिनेमा डॉ. युवराज राजाराम मुळये	120-123
38	भूमंडलीकरण के दौर में नारी डॉ. सुगंधा हिंदुराव घरपणकर	124-126
39	भूमंडलीकरण और हिंदी साहित्य (कहानी विधा के विशेष संदर्भ में) डॉ. नितीन हिंदुराव कुंभार	127-129
40	भूमंडलीकरण के परिप्रेक्ष्य में हिंदी कविता: विशेष संदर्भ 'लंबी कविताएँ' प्रा. हिरामण टोंगारे, डॉ. सतीशकुमार पडोळकर	130-133
41	बेदखल' उपन्यास में चित्रित किसान आन्दोलन विद्या आनंदराव जाधव	134-136
42	भूमंडलीकरण और उपन्यास साहित्य (युवावर्ग के संदर्भ) सु श्री. अर्चना वसंत तराल	137-138
43	भारतेकृषी विज्ञानम् । डॉ. सचिन चंद्रशेखर कंदले	139-143
44	संस्कृत साहित्यातील संगीतशास्त्रीय अध्ययनामध्ये तंत्रज्ञानाची भूमिका कु. मधुरा प्रमोद किरपेकर	144-146
45	Technology and Sanskrit literature Aayush	147-149
46	संस्कृत साहित्ये तंत्रज्ञानम् Gunendra Arya	150-152







## भूमंडलीकरण और उपन्यास साहित्य (युवावर्ग के संदर्भ)

सु श्री. अर्चना वसंत तराल

शोध छात्रा, हिंदी विभाग, शिवाजी विश्वविद्यालय, कोल्हापुर।

आज इंटरनेट के जमाने में हम देखते हैं कि, सन 1930 'मुक्तव्यापार धोरण' के स्वीकारने से एक नए औद्योगिक युग की शुरुआत हुई है। जिससे मानव को नए-नए रोजगारों के सुअवसर प्राप्त हुए जिससे मनुष्य ने अधिकाधिक प्रगति की है। मनुष्य ने केवल रोजगारों में ही उन्नति नहीं की बल्कि देश का औद्योगिकीकरण भी किया है। इस 'औद्योगिक क्रांति' ने अपना सर्वाधिक प्रभाव देश के आर्थिक, राजनैतिक, सामाजिक, सांस्कृतिक, शैक्षणिक घटकों पर किया है। इस औद्योगिकीकरण से आज का युवावर्ग भी अछूता नहीं रह पाया है। आज 'ग्लोबलाइजेशन' का युग है जिसे हिंदी में भूमंडलीकरण कहा जाता है- "भूमंडलीकरण शब्द अन्तराष्ट्रीय सहायता केंद्र मानव अधिकार आयोग, तकनीकी प्रगति, उदारीकरण, विश्वग्राम आदि समेकित नाम है।"<sup>1</sup>

आधुनिक युवावर्ग हमारे देश का भविष्य है, जो आज इस भूमंडलीकरण के चपेट में आ गया है। उपभोक्तावादी दृष्टिकोण, बदलती मानसिकता, कुछ नया करने की होड़ में आज का युवा इस भूमंडलीकरण के भँवर में फँसता जा रहा है। मल्टी-मीडिया का ये भवंडर और गहरा होता जा रहा है। कंप्यूटर, मोबाइल, इंटरनेट आदि का मायाजाल हमारे ईद-गिर्द फैलता ही जा रहा है। जिसके बारे में रवींद्र कालिया कहते कि, - "पिछली पीढ़ी कंप्यूटर निरक्षर थी। यह पीढ़ी कंप्यूटर साक्षर होने के साथ-साथ दूसरी तकनीकी प्रगति के प्रति भी सचेत है। आज एक्सपोजर ज्यादा है। आप देखेंगे कि नयी पीढ़ी के ऐसे सचेत कहानीकार भाषा अपव्यय नहीं करते। उनकी भाषा एस्. एम्. एस्. की भाषा है। विवरण के गैर जरूरी विस्तार से यह भाषा मुक्त है। पिछले कुछ वर्षों में वैश्वीकरण के चलते संवेदना में भारी उतार-चढ़ाव आया है। अब सोसायटी में भावुकता की स्थिति न के बराबर है। क्रूरता की हद तक यह बात पहुँच चुकी है। टेक्नोलॉजी के इस युग में नयी जटिलताओं और नये अंतर्विरोधों को यह पीढ़ी पकड़ रही है। ऐसी वस्तुगत शिल्पगत ताजगी पिछली पीढ़ी में गायब थी। आज की कहानी को पुराने नियमों से नहीं नापा जा सकता। ये कहानीकारों की पीढ़ी है, आन्दोलनकारियों की नहीं।"<sup>2</sup>

आज हम देखते हैं कि, हर कोई ऐशो-आराम की जिंदगी की चाह रखता है। कम समय में अधिकाधिक अमीर होने के लिए शॉटकट लेना चाहता है। यह वैचारिक उत्तर आधुनिकता मानवीय संवेदनाओं का क्षरण कर रही है। इसी कारण मनुष्य अपने अंदर की मानवता को भुलता चला जा रहा है। अपने निजी स्वार्थ के लिए किसी भी हद को पार करने की कोशिश में लगा है। इस मानसिकता से हिंदी साहित्य भी दूर नहीं रह पाया है। आज साहित्य जगत से जुड़े कई साहित्यकारों ने भूमंडलीकरण को अपने लेखन का विषय बनाया है। पुरुष साहित्यकारों के साथ-साथ महिला साहित्यकारों ने भी प्रस्तुत विषय को हमारे सामने उजागर किया है - मन्नू भंडारी, उषा प्रियंवदा, कृष्णा सोवती, मालती जोशी, मैत्रेयी पुष्पा, प्रतिभा वर्मा, सुधा अरोड़ा, मेहरूनीसा परवेज, मुदुल गर्ग, सिम्मी हर्षिता, मृणाल पाण्डेय, रजनी गुप्त आदि का योगदान महत्वपूर्ण है। इसमें आज की बहुचर्चित कथाकार, उपन्यासकार युवा लेखिका रजनी गुप्त एक आधुनिक लेखिका है, उनका 2012 में प्रकाशित 'कुल जमा बीस' उपन्यास भूमंडलीकरण का जीता-जागता उदाहरण है। जिसके सभी पात्र अपने-अपने स्तर पर अपना जीवन जीना चाहते हैं। उपन्यास का प्रधान पात्र आशु के माध्यम से लेखिका ने आधुनिक चका-चाँध में फँसते जा रहे युवावर्ग का यथार्थ चित्रण किया है। 240 पृष्ठों के इस पुस्तक द्वारा रजनी गुप्त ने आज के युवावर्ग की विचारधारा, मानसिकता, आधुनिक दृष्टिकोण, आधुनिक रहन-सहन, पार्श्वस्थ संस्कृति का होता प्रभाव आदि कई बातों पर अपनी कलम चलाई है।

उपन्यास में आशु महज 15 साल का लड़का है, फिर भी जीवन जीने के प्रति उसके विचार अत्याधुनिक है। जिसमें वह किसी भी प्रकार का कॉम्प्रमाइज नहीं करना चाहता। वह अपने पिता की तरह पढ़ाकू नहीं होना चाहता। वह अपनी दादी से कहता है- "ऐ दादी, वे पढ़-लिखकर भले ही डॉक्टर बन गए थे, मगर अपनी जिंदगी कहाँ ठीक से जी पाए वो? हमें नहीं बनना उनके जैसा। उनकी तरह पढ़ाकू बनने से क्या फायदा? ठीक है, हम भी चार पैसे कम लेंगे, मगर जिंदगी के हर लमहे का भरपूर लुत्फ उठाएंगे हम। कायदे से जीना हमें आता है, समझी दहा?"<sup>3</sup>

पिता की मृत्यु के बाद आशु अकेला पड़ जाता है। वह पिता की मृत्यु के दुख से बाहर ही निकल नहीं पाया, तभी उसकी माँ दूसरी शादी कर लेती है। जिससे आशु को बहुत दुख होता है और वह माँ पर गुस्सा होकर दादी के पास चल आता है। लेकिन माँ-बाप के माए से वंचित आशु गलत रास्ते पर चला जाता है। गलत दोस्तों की संगत में बिगड़ जाता है। बेवजह देर रात तक घूमना, दोस्तों के साथ पार्टीयां करना, मटरगश्ती करना। दादी बार बार समझाती है पर वह ध्यान नहीं देता। दादी कहती रहती है- "आशु तू कब सुधरेगा बेटा? इतनी शाहखर्ची अच्छी बात नहीं। रोज इतनी देर रात को लौटता है तू। घंटों घर से गायब कहाँ घूमता रहता है? बता न?"<sup>4</sup>

अपने अमीर दोस्तों की सुख-सुविधाएं देख-देख आशु के अंदर भी उनके जैसे रहने की लालसा उत्पन्न होती है और वह बाहरी दुनिया में ही खो जाता है। पैसे के पीछे भागता रहता है, उसके लिए गलत रास्ते का अवलंब करता है। कम-कम में ज्यादा पैसा कमाने की होड़ में वह शॉटकट अपनाता है। उसे लगता है कि, पैसे से कोई भी सुख खरीदा जा सकता है, अगर पैसा हो तो







मनुष्य कुछ भी कर सकता। बाहरी प्रलोभन उसे प्रभावित करते हैं, जिनकी चमक में वह खो जाता है। वह कहता है कि, - "हूँ, पैसा तो सचमुच हमारी सबसे बड़ी जरूरत बन चुकी है। ये जो इतनी सारी सुख-सुविधाओं के अंबर लगे हैं, ये नवीन, करण जैसे लोग ही जीवन इन्जॉय कर रहे हैं, वो सब पैसों के बलबूते। मजबूरीवश मेरे पास उतने पैसे हैं नहीं। आजकल हर चीज तो मंहगी है। कैसे क्या करूँ? समझ नहीं पता।"<sup>5</sup>

**निष्कर्ष:-**

निष्कर्षतः हम कह सकते हैं कि, आज का युवावर्ग पूरी तरह से भ्रमंडलीकरण के चपेट में आ चुका है। इस उपभोक्तवाद से मानवीय संवेदनाएँ पूरी तरह से नष्ट हो गई हैं। अपनी जरूरतें पूरी करने की होड़ में यह वर्ग कुछ भी कर सकता है। इसके बारे में रजनी गुप्त ने अपने 'कुल जमा बीस' उपन्यास में खुलकर लिखा है। प्रस्तुत उपन्यास द्वारा लेखिकाने आज के युवा की दशा और दिशा को हमारे सामने रखने की कोशिश की है। आशु के माध्यम से वर्तमान कालीन युवावर्ग का आधुनिक दृष्टिकोण, नए-नए प्रलोभनों का लालच, एक-दूसरे की देखा-देखी, पाश्चात्य संस्कृति की चाह, पैसा कामने की होड़, मल्टी मीडिया का प्रयोग, इंटरनेट, मोबाइल का गलत तरीके से उपयोग आदि बातों के पीछे भटकते युवापिढ़ी का वास्तविक दर्शन प्रस्तुत उपन्यास में होता है।

**संदर्भ :-**

- 1) सं. डॉ. जोसेफ बाबू, भ्रमंडलीकरण और हिंदी कविता, अमन प्रकाशन, कानपुर, पृ. - 157
- 2) कथाक्रम/ अक्तुबर-दिसंबर 2014, त्रैमासिक पत्रिका
- 3) रजनी गुप्त, कुल जमा बीस, प्र. सं. 2012, सामयिक प्रकाशन, नई दिल्ली, पृ.- 95
- 4) वहीं, पृ. - 88
- 5) वहीं, पृ. - 97-98



*Anubh*  
**HEAD,**  
Department of Hindi,  
D.K.A.S.C. College,  
Ichalkaranji.